

Montréal  
en commun



PROGRAMME DU DÉFI DES VILLES  
INTELLIGENTES DU CANADA



# MOBILITÉ DE QUARTIER

## PLANIFICATION ET MISE À JOUR DU DOSSIER PROJET 2022-2024

PRÉPARÉ ET PRÉSENTÉ PAR



# TABLE DES MATIÈRES

Objectifs du document et mise en contexte	3
Synthèse visuelle	4
Nouveau ✨ Équité, diversité et inclusion (EDI), ADS+ et publics vulnérables : renforcement des capacités	6
Nouveau ✨ Essaimage	11
Activités de Mobilisation	18
Tiers-lieu	32
LocoMotion	37
Numérique (Plateforme de proximité)	47
Coordination, gouvernance et évaluation	55

## 1. Objectifs du document et mise en contexte

L'objectif du document est de détailler Mobilité de Quartier (MdQ) pour la période 2022-2024. Cela inclut notamment:

- une mise à jour du [Dossier de projet initial](#) (et des livrables liés);
- la planification d'un budget annuel détaillé pour la période.

La mise à jour du dossier de projet est réalisée en portant une attention particulière à :

- conserver un budget alloué à MdQ équivalent à ce qui était prévu ;
- respecter les objectifs et méthodologies décrits dans la candidature, cela implique notamment :
  - une continuité des objectifs, de suivi des indicateurs haut niveau (INFC) et des livrables ;
  - continuer de travailler dans une approche d'expérimentations en valorisant les apprentissages ;
- travailler avec des populations vulnérables et offrir des activités qui favorisent l'équité, la diversité et l'inclusion (EDI);
- veiller à lisser la création de postes sur les trois années restantes pour limiter les enjeux associés aux relations humaines (RH);
- renforcer l'efficacité de MdQ et la pérennisation après 2024.

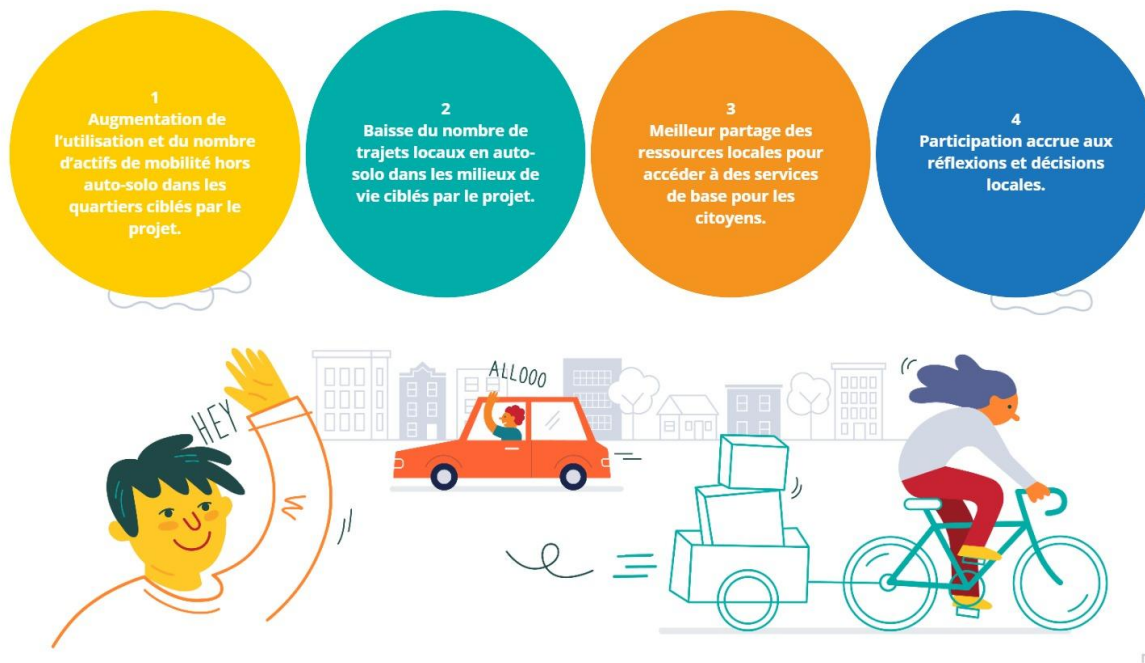
Le document précise les livrables attendus pour les deux ententes à venir pour les périodes suivantes :

- Entente 3 : 1er février 2022 - 30 juin 2023
- Entente 4 : 1er juillet 2023 - 31 décembre 2024 - A noter que les activités et livrables pour l'entente 4 seront détaillés ou précisés ultérieurement en fonction des apprentissages sur l'entente 3.

## 2. Synthèse visuelle

Le schéma proposé ci-dessous constitue un modèle logique<sup>1</sup> simplifié et adapté ; à savoir une représentation visuelle des différents volets du projet MdQ et des effets attendus de ceux-ci. Il est important de préciser qu'il sera mis à jour en continu et étoffé à l'aide d'autres informations par la suite. Il décrit les effets (ou changements) espérés auprès de notre public cible. Ce schéma contient également les objectifs décrits dans le dossier de projet et les résultats principaux attendus, afin de faciliter la compréhension des liens entre les volets, objectifs et effets espérés pour la nouvelle entente. Ce schéma s'arrime avec la théorie de changement de Montréal en Commun tout en représentant les particularités du projet MdQ. Enfin, il faut se rappeler qu'il s'agit d'une représentation schématique et donc par essence restrictive, qui est faite à un temps "T" d'un projet et dont le contenu peut évoluer.

### Rappel des objectifs MdQ (dossier de projet)



<sup>1</sup> Le modèle logique est un outil de schématisation de l'intervention traditionnellement utilisé dans plusieurs secteurs d'intervention pour, entre autres, planifier et visualiser un projet.



# Synthèse pour Mobilité de Quartier Entente 2022-2024



## Objectifs par volet

## Résultats de projet

## Effets pour les résident-e-s des quartiers d'intervention



### 3. Nouveau ✨ Équité, diversité et inclusion (EDI), ADS+ et publics vulnérables : renforcement des capacités

Les enjeux d'équité, de diversité et d'inclusion (EDI) liés à l'analyse différenciée selon les sexes dans une perspective intersectionnelle (ADS+) sont très importants pour Solon et pour MdQ.

Un travail à cet effet a été entamé il y a plus d'un an, via notamment la mise en place d'un comité interne dédié. Ce travail a amené la mise en place d'une première série d'actions et a permis de mieux prendre la mesure des enjeux associés et des solutions possibles.

Sur base de ces apprentissages, nous entamons une nouvelle phase qui, en plus de prolonger les travaux précédents, va permettre d'accompagner plus précisément les projets clés de MdQ, et le projet MdQ dans son ensemble, dans leur intégration des enjeux EDI.

Le cœur de cette nouvelle phase se trouve dans ce nouveau volet et les activités décrites ci-dessous.

*Note complémentaire de cadrage - Mobilité inclusive* : L'approche de MdQ concernant la mobilité et l'EDI s'inspire des meilleurs exemples internationaux tel que la démarche du Laboratoire de la mobilité inclusive (France) qui définit ainsi la mobilité inclusive : *“Favoriser une mobilité inclusive, c'est avoir pour objectif de satisfaire le bien commun, en donnant l'accès aux biens et services essentiels : l'emploi, les services, les loisirs, la santé. La mobilité n'est pas qu'une question de transports. C'est un ensemble de choix, d'habitudes, d'apprentissages, de contraintes et, in fine, la capacité qu'a chacun à se déplacer.”*<sup>2</sup>. Ce qui est donc primordial c'est de comprendre que la mobilité est un champ d'action complexe qui inclut nécessairement l'immobilité et la proximité dans la construction de solutions qui répondent aux besoins de toutes et tous.

#### **Objectifs**

4. Générer et diffuser des connaissances spécifiques sur les enjeux EDI appliqués à MdQ
5. Outiller les équipes et les soutenir dans la réalisation des expérimentations
6. Stimuler la prise en compte de ces enjeux dans les milieux communautaires et de mobilité

---

<sup>2</sup> voir <https://www.mobiliteinclusive.com/>  
ou [www.franceculture.fr/emissions/matieres-a-penser/mobilites-35-libres-daller-et-venir](http://www.franceculture.fr/emissions/matieres-a-penser/mobilites-35-libres-daller-et-venir)

## **Objectif 1 : Générer et diffuser des connaissances spécifiques sur les enjeux EDI appliqués à MdQ**

Un des constats de la première phase de MdQ est le manque de disponibilité de connaissances pertinentes sur les liens entre les enjeux d'inclusion et ceux de mobilité<sup>3</sup>, et plus particulièrement ceux couverts par l'approche de MdQ. Ces sujets pris séparément sont en pleine ébullition, et leur croisement est encore plus nouveau. Nous pensons qu'il est de notre responsabilité dans le cadre de MeC de soutenir la génération de ces connaissances, de différentes façons, tant pour soutenir les expérimentations MdQ des trois prochaines années que pour stimuler des réflexions plus larges.

### **Activités :**

- Clarification des définitions et frontières de la thématique visée “MdQ et inclusion”. Cette phase doit aussi permettre de souligner les enjeux clés et les questions prioritaires à travailler.
- Veille bibliographique continue sur ce thème, incluant des exemples internationaux.
- Création et gestion d'un comité permanent mixte (incluant des personnes internes et externes à l'organisme) spécialisé sur l'EDI. Ce comité sera chargé de conseiller et commenter les résultats.
  - En plus des membres permanents, ce comité sera complété selon les rencontres par des expertises ponctuelles (mobilité, proximité...), dans une perspective de croisement des savoirs.
- Participation à des initiatives/projets de partenaires, notamment de recherche, permettant de développer les connaissances sur ce thème et de soutenir l'écosystème
  - Certains de ces projets sont déjà identifiés ou en lancement: communauté de pratique du TIESS, projet de recherche avec Exeko, travail de maîtrise sur l'EDI avec l'UQAM, recherche-action du CERSÉ sur la démotorisation, etc.
- Mise en place d'une démarche continue de compréhension des enjeux, besoins et perspectives de différents publics. Il s'agit d'aller à la rencontre de citoyen.ne.s, regroupements, organismes ou institutions, non pas pour stimuler directement la participation aux sous-projets de MdQ (LocoMotion, tiers-lieux en particulier) mais pour établir un dialogue sur les enjeux de mobilité et proximité et recueillir leurs besoins et savoirs. Cette démarche pourra inclure l'organisation d'activités de collecte de données telles que des entrevues, focus groups, etc., complémentaires aux initiatives nommées dans le point précédent. Il s'agit de mieux comprendre les besoins spécifiques de groupes marginalisés dans le but de mieux y répondre. Cette démarche se déroulera sur toute la durée du projet .

---

<sup>3</sup> A ce sujet, l'étude “Portrait des disparités en matière de mobilité dans l'agglomération de Montréal (Mars 2020)” présente des analyses très pertinentes qui méritent d'être précisées sur les aspects du transport actif (marche, vélo) à une échelle de quartier plus spécifique à la Ville de Montréal, sur les inégalités d'accès hors revenu ou sur des enjeux tels que le choix du lieu d'habitation.

- Établissement de recommandations claires sur base des connaissances générées. Ces recommandations concerneront (1) en priorité les sous-projets spécifiquement inclus dans MdQ, mais aussi (2) des éléments plus larges liés au déploiement d'une mobilité inclusive et solidaire de façon collaborative et impliquant partenaires, institutions ou autres parties prenantes (ex: Universal Basic Mobility<sup>4</sup>)
- Travail de diffusion, directement en collaboration avec le volet essaimage.

#### **Livrables (entente 3 et 4) :**

- Documentation (guide, aide mémoire, grille, outils, etc) publiée en ligne sur le wiki
- Rapport de synthèse des activités spécifiques, partenariats, apprentissages et recommandations émises.

#### **Objectif 2 : Outiller l'équipe et soutenir les cercles dans leurs expérimentations**

La première phase de MdQ a révélé le besoin de continuer à renforcer l'équipe MdQ dans sa capacité à prendre en compte ces enjeux et le concrétiser dans des expérimentations ciblées. Ce renforcement se fait dans une perspective d'autonomisation des projets et du constat que l'EDI, pour être réellement suivi d'effets, doit être l'affaire de toutes et tous et pas d'une équipe spécifique.

#### **Activités :**

Toutes les activités mentionnées ci-dessous s'intégreront dans un plan d'action ÉDI MdQ, détaillant les priorités :

- Poursuite de l'établissement et de la mise en œuvre d'un plan de formation.
- Soutien aux équipes des deux quartiers pilotes dans la mise à jour de leur plan EDI. Ces plans sont de leur responsabilité et répondent à leurs objectifs propres, tels que mentionnés dans le volet mobilisation.
- Accompagnement des 2 projets clés de MdQ (LocoMotion et tiers-lieux) en vue de:
  - Identifier des expérimentations pertinentes à mener dans leur cadre pour mieux tenir compte des enjeux EDI (ex.: usage de crédits LocoMotion, Défi sans voiture adapté à des populations défavorisées, amélioration du processus pour les personnes sans accès à un téléphone intelligent, activités spécifiques à l'accessibilité de 2-roues, etc.).
  - Soutenir la priorisation et les choix, ainsi que la mise à jour régulière de leur plan d'expérimentation. Les expérimentations peuvent avoir lieu tant dans les quartiers pilotes que via des partenariats dans d'autres quartiers (logique du volet essaimage).
- Prise en charge concrète de la réalisation de certaines des expérimentations prioritaires dans le point précédent, dans la mesure des moyens disponibles.
- Soutenir le volet communications en matière de communication inclusive, tant sur la

---

<sup>4</sup> [www.bloomberg.com/news/articles/2018-10-03/universal-basic-mobility-is-a-human-right](http://www.bloomberg.com/news/articles/2018-10-03/universal-basic-mobility-is-a-human-right)



forme que sur le fond.

- Soutien direct et ponctuel aux chargé.e.s de mobilisation dans les deux quartiers pilotes dans leur travail MdQ.

#### **Livrables (entente 3 et 4) :**

- Plan d'action annuel
- Contribution aux rapport d'activités et d'expérimentation des Tiers-lieux, LocoMotion et au Bilan des activités de mobilisation.
- Indicateurs liés à l'ÉDI dans le plan d'évaluation

#### **Objectif 3 : Stimuler la prise en compte de ces enjeux dans les milieux communautaire et de mobilité**

Un autre constat de la première phase de MdQ est le niveau de priorité relativement faible (et variable) des enjeux de mobilité dans les milieux communautaires et, à l'inverse, des enjeux d'EDI dans les milieux de la mobilité. Ce constat limite notre capacité d'action et, surtout, de pérennisation au-delà de MeC. Nous pensons donc important de stimuler la concertation sur ces sujets et de l'inscrire dans des mécanismes pérennes. L'emphase concernant les activités liées à l'objectif 3 sera davantage portée sur l'entente 4.

#### **Activités :**

- Dans les quartiers pilotes (Ahuntsic et La Petite-Patrie), participation aux mécanismes de concertation pertinents et proposition/mise en place de mécanismes complémentaires permettant d'intégrer les enjeux de mobilité ou proximité.

Par exemple, dans La Petite-Patrie, nous participons activement à la table logement et aménagement et, dans ce cadre, nous organisons au printemps une première activité de concertation sur la mobilité. Il ne s'agit que d'un exemple, et les quartiers sont très différents.

- À l'échelle de Montréal, mise en place de discussions avec des regroupements, en particulier la CMTQ, autour de ces expériences et de possibles mises en commun. Ces discussions se feront en collaboration proche avec le volet essaimage.
- Auprès du milieu de la mobilité, établissement de partenariats structurants avec des acteurs de la mobilité autour de la thématique "mobilité et inclusion". Ces partenariats auront surtout pour but de :
  - S'assurer d'une plus grande prise en compte des enjeux EDI dans les différentes instances de concertation sur la mobilité à Montréal.
  - Stimuler des communications publiques permettant d'augmenter la compréhension des enjeux par le plus grand nombre.

#### **Livrables (entente 3 et 4) :**

- Rapport de synthèse annuel qui résume les activités spécifiques, partenariats, apprentissages et les recommandations émises.

## **Partenaires clés**

Il est prévu de faire appel à différent-e-s partenaires ou acteurs spécialisés.

- Pour formations spécifiques : intersectionnalité, biais inconscient, intergénérationnel, compétences culturelles, diversité ethnique et culturelle, anti oppression, reconnaissance territoriale, réalités autochtones, décolonisation des pratiques, accessibilité universelle, etc. Exemples d'organismes pertinents : Agence Urena, URElles, Autrement d'ici, Mikana, Relais Femme (ADS+)
- Pour la réalisation d'activités de transfert ou de recherche tels que Exeko, TIESS.
- Pour le travail spécifique sur des enjeux de mobilité tel que l'ARTM, la FabMobQc ou d'autres partenaires en mobilité

## **Budget détaillé /capacités d'actions**

Le budget prévoit deux rôles équivalents 4 jours (E4J) pour trois ans associés à un budget de dépense de 57 000\$ répartis sur trois ans.

## **Activités d'évaluation/Indicateurs**

*Les indicateurs pourraient inclure :*

- Profil des participant-e-s et/ou des membres de comités (caractéristiques liées au revenu, à l'âge, etc. à préciser)
- Facilitateurs et obstacles à l'inclusion de groupes vulnérables dans les projets

## **Risques/Opportunités et Aspects opérationnels à penser:**

- Formation sur les enjeux EDI : Les expert-e-s formateur-trice-s en ÉDI sont grandement sollicité.e.s

## 4. Nouveau ✨ Essaimage

Ce nouveau volet du projet vise à se donner les moyens de partager les apprentissages et de co-construire sur la durée des projets liés à la mobilité de quartier dans plusieurs territoires de la Ville de Montréal, de façon décentralisée et en partenariat avec des acteurs locaux. Il s'agit de bonifier la démarche sur des axes de projets en émergence et hors de LocoMotion, dont le déploiement est prévu par ailleurs.

Au niveau des axes de projet (ou thématiques), les travaux des 2 dernières années ont permis de cadrer le champ des possibles autour de :

- Tiers-lieux (réseau d'espaces dédiés à la résilience et à la transition), sur base des premières expérimentations de Solon et de la création d'une communauté de pratique.
- Stratégie de changement d'usages du stationnement, sur base de premiers tests en 2021 et d'un partenariat en création avec divers organismes, dont le CRE-Montréal.
- [Repenser la logistique urbaine et le rapport à la consommation](#), sur base du rapport de la Coop Carbone et de ses recommandations concrètes.
- Nouveaux outils numériques locaux, autour du concept en construction de plateforme de proximité.
- De manière transversale les approches de mobilisation citoyenne et d'organisation collective (autogestion; démocratisation; gouvernance).

La répartition des travaux entre ces 5 axes sera réalisée en continu et dépendra de plusieurs critères, en particulier les partenariats et d'impacts. Pour chacun de ces axes, nous prévoyons d'essaimer autant des projets issus de l'expérience de Solon que des projets reliés à des thématiques. Nous ne prévoyons pas d'ajouter un axe supplémentaire.

Au niveau des territoires visés, il apparaît important de venir en soutien à des organisations ou initiatives existantes ou potentielles, pour assurer une meilleure appropriation et pérennité, plutôt que de développer une présence dans un nouveau quartier. Il s'agit donc de diversifier les territoires d'expérimentation, en construisant un groupe de plusieurs quartiers partenaires (de 2 à 5) qui pourraient être intéressés par certains volets du projet.

Une grille de priorité sera établie et liée à la théorie du changement et différentes feuilles de route pertinentes (voir section 2 des activités pour plus de détails). Les enjeux EDI seront parmi les critères déterminants des choix des projets au sein des thématiques et des territoires. La priorité serait mise à travailler dans d'autres territoires, mais il n'empêche pas que certaines thématiques sont déclinées dans les territoires existants.

Enfin, ce volet inclut un budget limité pour la réalisation des projets d'essaimage, dont l'ampleur pourrait être très variable. Une tâche spécifique sera donc de soutenir la réalisation de montages financiers adéquats pour ces projets.

### **Objectifs**

- Documenter et partager nos apprentissages et façons de faire, dans une approche de communs ouverts
- Identifier les projets et partenaires pour la réplication
- Soutenir la réplication de projets/solutions via une approche partenariale.

### **Activités principales et livrables associés**

#### **1- Documenter et diffuser nos apprentissages clés, de manière à favoriser l'appropriation et la reproduction d'initiatives de mobilité de quartier**

Il s'agit dans un premier temps de documenter. Cette activité s'organise en prenant en compte les deux aspects de la démarche :

- Documentation sur les thématiques et sur les activités associées
- Documentation sur les méthodes (mobilisation, gouvernance...)

Elle se fait en s'adaptant aux besoins, dans une posture de respect du contexte local. Cela s'appuie sur un cadre clair, sur la base de nos apprentissages consolidés et qui seront accessibles publiquement (outils clairs, méthodologies...). Cette base de connaissance constitue un commun collaboratif et évolutif, sous licence ouverte. Cela se matérialise notamment à travers un wiki. Cela sera fait dans une perspective d'autonomisation et d'appropriation par d'autres acteurs (démocratisation des connaissances), et de réplication à des contextes diversifiés. Bien que ce soit une phase préalable aux autres, cela constitue également un travail continu, dans l'esprit d'animer les contributions et de maintenir la base de connaissances pertinente.

Il s'agit ensuite d'assurer un niveau minimal de diffusion active des contenus qui ont été documentés. Cela prendra notamment les formes suivantes:

- Activités ouvertes de type webinaire ou participation à des événements publics (conférences, colloques, etc).
- Programmation spécifique pour les arrondissements, en collaboration avec le LIUM et/ou le BTER et/ou le SUM.
- Rencontres avec des organismes comme, par exemple, le Regroupement des

ÉcoQuartiers (REQ) et la Coalition montréalaise des Tables de quartier (CMTQ) et, d'autres organisations, de façon cohérente avec l'activité 2.

**Livrables associés (entente 3 et 4):**

- Base de connaissances documentée dans le wiki
- Rapport annuel des activités de diffusion

**2- Identifier les partenariats, les lieux et modes d'interventions, ainsi que les projets prioritaires**

Cette activité implique plusieurs sous-activités :

- Établir et faire vivre des mécanismes d'implication des partenaires locaux, avec l'objectif de les mobiliser sur la durée, de faire remonter des besoins et informations et de tester des idées et propositions. Concrètement, nous allons:
  - Établir des critères de priorisation des quartiers, à haut niveau et d'une façon qui ne nécessite pas un diagnostic poussé.
  - Rencontrer des organismes qui "fédèrent" des efforts de quartier à l'échelle de Montréal, en particulier la CMTQ, le REQ et la Ville elle-même (LIUM, BTER).
  - En collaboration avec ces organismes et sur base des critères établis, identifier 2 à 5 quartiers prioritaires.
  - Contacter les acteurs de ces quartiers, les inviter à rejoindre un groupe de travail et les accompagner dans l'établissement d'une première forme de gouvernance dans leur quartier sur les sujets visés par MdQ ou la transition.
  - Organiser des rencontres régulières de ce groupe de travail (aux 3 mois) afin de faire le point sur les différentes thématiques et projets de MdQ, dans la perspective des besoins et aspirations des acteurs des quartiers.
  - Mettre à jour ce processus, incluant la composition du groupe de travail, de façon continue, en fonction des intérêts et ressources disponibles.
- Soutenir l'établissement de stratégies et de partenariats forts autour des thématiques visées par ce volet d'essaimage et apprentissage. Ce travail est nécessaire pour s'assurer que les projets qui seront soutenus par la suite s'inscrivent dans une logique claire, qui multiplie les leviers d'action et maximise les chances de pérennisation. Le travail a déjà été entamé en 2021 sur les thématiques mentionnées plus haut, avec un niveau d'avancement et un mode d'implication de Solon variable. L'effort devra être poursuivi et structuré en 2022 - 2024 pour soutenir l'émergence de projets et l'essaimage.

- Prioriser et sélectionner les projets et activités qui seront accompagnés dans le cadre de l'activité 3. Cette sélection sera effectuée en continu en maillant les constats effectués dans le cadre des 2 activités précédentes et en appliquant une grille de critères qui sera établie préalablement, autour d'éléments comme:
  - Adéquation avec les objectifs et la démarche de mobilité de quartier en lien avec le modèle logique (cadre de valeurs, principes, thématiques et méthodes)
  - Enjeux et besoins en matière d'ÉDI
  - Potentiel d'actions structurantes ou pérennes
  - Moyens devant être alloués (en temps et financement)
  - Adéquation avec les initiatives ou besoins locaux
  - Intérêt des partenaires porteurs (ex: capacité de mobilisation) et à impliquer (ex: arrondissements)
  - Mobilisation des habitant-e-s

#### **Livrables associés à l'entente 3:**

- Rapport annuel reprenant l'état des lieux de la stratégie et des partenariats pour chaque thématique.
- Grille de critères de choix de projets et liste des projets soutenus

#### **Livrables associés à l'entente 4:**

- Rapport annuel reprenant l'état des lieux de la stratégie et des partenariats pour chaque axe/thématique.

### **3- Soutenir la mise en oeuvre des projets et activités sélectionnés**

Aucun travail de mobilisation et d'opérations locales ne sera effectué dans le cadre de cette activité. Il s'agit plutôt de soutenir les acteurs locaux dans le montage de leurs projets, tels que sélectionnés lors de l'activité 2. Cela implique principalement les tâches suivantes :

- Recherche des partenaires adéquats pour livrer le projet, mises en relation, gouvernance.
- Accompagnements divers, dépendants des besoins (conception, approches et méthodes, outils de communications, etc.), dans les limites des capacités de l'équipe (temps et diversité des compétences).
- Soutien au montage financier et recherche concrète de financement. Pour cela:
  - Un budget annuel de 100 000\$ est prévu qui permet de soutenir ces montages financiers, mais celui-ci sera utilisé au maximum dans le cadre d'un

co-financement, de manière à faciliter un montage plus large qui sera souvent nécessaire et à maximiser les résultats

- Participation à la documentation du projet, dans l'optique de poursuivre ce travail en continu.

L'implantation de ces projets serait pensée sur la durée et dans une vision cohérente. L'identification des partenaires est une étape clé pour valider l'alignement, la capacité d'engagement et la mise en œuvre d'une collaboration conjointe. Le nombre d'organisations accompagnées pourrait varier selon l'ampleur des projets.

À noter aussi que l'orientation ÉDI - renforcement des capacités viendrait accompagner ces propositions dans la prise en compte de ces enjeux à toutes les étapes.

#### **Livrables associés (entente 3 et 4)**

- Fiches documentées pour chacun des projets ou activités accompagnés

## Échéancier

Jalon	Date	Activités, extraits, mesures des résultats, etc	Validation des jalons (Preuves)
Jalon 4	30 Juin 2022	Mise en place de l'équipe (recrutement, formation, etc)	
		Démarrage du groupe partenarial et établissement du processus	Grille de critères de choix de projets et liste des projets soutenus
		Consolidation des apprentissages	Pages wiki liées
Jalon 5	31 Déc 2022	Animation du groupe partenarial	Rapport annuel
		Consolidation des apprentissages	
		Démarrage de l'accompagnement de projets	
Jalon 6 - 7 - 8	30 Juin 2023 31 Déc 2023 30 Juin 2024	Accompagnements de projet	Fiches documentées pour chacun des projets ou activités accompagnés
		Évolution des apprentissages	Pages wiki liés
		Animation du groupe partenarial	Rapport annuel
Jalon 9	31 Décembre 2024	Finalisation de la pérennisation	Fiches documentées pour chacun des projets ou activités accompagnés
		Bilan de l'accompagnement	Rapport annuel

## Activités d'évaluation/Indicateurs

Exemples d'indicateurs qui pourront être suivis pour le volet essaimage :

- Nombre de partenariats conclus et type d'organisations partenaires
- Nombre d'initiatives soutenues dans la répliation



## **Risques/Opportunités**

- Importance des partenaires pour la concrétisation des activités
- Obtention de financements complémentaires
- Capacité de rayonnement pour diffuser les apprentissages

## **Budget détaillé**

Le budget prévoit trois rôles équivalents 4 jours (E4J) pour trois ans associés à un budget de dépense de 100 000\$ répartis sur trois ans.

## **Partenaires clés**

De nombreux partenaires seront impliqués à commencer par les organisations membres de Montréal en Commun telles que l'Agence de Mobilité Durable (AMD), la Fabrique des Mobilité Québec (FabMobQc), l'ARTM, TIESS/Dynamo. Les activités impliqueront également de nombreux partenaires communautaires (CRE-Montréal, Tables de Quartier, etc) et institutionnels (Service de l'urbanisme et la Mobilité, arrondissements, etc)

## **Différences avec le dossier de projet**

Ce volet d'activité est un ajout au dossier de projet et vient partiellement remplacer ce qui était prévu vis-à-vis d'un troisième quartier. Les apprentissages liés à cette réorientation sont les suivants :

- Pour un organisme nouveau dans un territoire, l'identification des besoins locaux et des solutions potentielles est un processus long et complexe (documentation, analyses, partenariats, etc). Autrement dit, s'implanter dans un quartier est très énergivore et nécessite un temps important notamment pour la création de liens de confiance et de légitimité.
- Solon est régulièrement sollicité pour venir en appui auprès de collectifs citoyens ou groupes communautaires. Pourtant l'approche territoriale ne permet pas toujours de répondre aux attentes quand bien même les demandes sont conformes aux objectifs, aux capacités et sont sur le territoire de la Ville de Montréal.
- La vision de développement territorial de Solon doit être réfléchi en amont pour que les choix liés à MdQ soient cohérents avec les capacités futures de pérennisation du projet et de Solon. Autrement dit, une nouvelle implantation locale sur un troisième quartier, de façon pérenne, aurait représenté un risque important.
- Nous évaluons que le soutien et l'implication accrue auprès d'organismes et/ou de citoyen-n-es déjà mobilisés sur d'autres territoires serait une affectation plus efficiente des ressources.

## 5. Activités de Mobilisation

### Objectifs

L'objectif global de ce volet : maximiser l'ampleur, la diversité et l'efficacité de la participation des citoyens et autres acteurs locaux aux objectifs du projet Mobilité de quartier.

De manière générale, les objectifs de ce volet sont les mêmes que le dossier de projet présenté en 2020, mais nous nous concentrerons sur 3 axes principaux:

- démotorisation
- tiers-lieu
- engagement de la communauté autour des enjeux de la mobilité de quartier autour d'une définition de la mobilité qui inclut la proximité (et immobilité) et la participation citoyenne

De plus, il est proposé une clarification des jalons liés à l'échelle d'engagement, comme suit. À noter que le jalon 1 lié au diagnostic est terminé :

1. Diagnostic
2. Faire connaître
3. Faire apprendre et comprendre
4. Faire adhérer et participer
5. Co-construire et pérenniser

### Objectifs pour la Petite-Patrie

Pour le quartier de La Petite-Patrie, au-delà des objectifs en commun aux deux territoires, les priorités seront mises sur :

- Consolider nos actions en vue de la pérennité des activités après 2023 et de la création d'une gouvernance citoyenne forte des projets mis en place.
- Maximiser notre potentiel d'impact en donnant la priorité à des activités phares
- Renforcer l'intégration de bonnes pratiques répondant aux enjeux d'ÉDI dans les activités de la Petite Patrie (en lien avec le plan d'action ÉDI)

### Objectifs pour Ahuntsic

Afin de mettre à profit les apprentissages réalisés, l'effort de planification a été cadré autour des principaux objectifs suivants :

- Rejoindre des résidents plus éloignés du discours de la TSÉ et faciliter le passage à l'action dans une optique de mobilité de quartier (changement de comportements, démotorisation, ville en 15 minutes, etc.)
- Cadrer nos actions et sujets abordés à l'intérieur des trois orientations principales identifiées pour la période 2022-2024 :
  - I. Communauté en transition (rassembler les forces vives du quartier autour des objectifs de mobilité de quartier) ;
  - II. Démotorisation ;
  - III. Tiers-Lieu et espaces citoyens autogérés.
- Créer une synergie entre les différents acteurs de la mobilité de quartier sur le territoire Ahuntsic
- Renforcer la pérennisation des initiatives au-delà de 2024

### **Activités principales et livrables associés**

Pour faciliter la compréhension de nos activités, nous allons suivre la logique de l'échelle d'engagement. À noter qu'il n'y a aucune activité de prévue pour le jalon 1 sur le diagnostic car tous les livrables ont été réalisés pendant les ententes 1 et 2.

Il est également important de préciser que plusieurs espaces existent au sein de Mobilité de Quartier pour favoriser le transfert d'apprentissages entre les deux territoires: des espaces en lien avec des projets (ex: cercle Locomotion) ou des éléments transversaux (ex: communauté de pratiques en mobilisation).

### Activités Ahuntsic

#### **Jalon 2: Faire connaître**

Activités transversales (entente 3 et 4)

- Définir et déployer les stratégies de diffusion adaptées aux publics cibles (faire connaître les projets de Mobilité de Quartier tel que LocoMotion, défi partage ton auto, tiers-lieu, activités de sensibilisation et opportunités d'implications, etc. )
- Mettre en place et alimenter une infolettre collaborative "Ahuntsic en transition"
- User de nouveaux moyens de diffusion et adapter nos messages afin d'engager un plus grand nombre de publics éloignés des enjeux de mobilité de quartier

Orientation Communauté en transition

- Participer activement au Chantier Transition de la table de quartier Solidarité Ahuntsic<sup>5</sup> (entente 3 et 4)
- Organiser les Foires des Possibles 2022 et 2023 et 2024 (entente 3 et 4)
- Présenter les différents champs d'action MdQ dans le quartier auprès des pouvoirs publics (entente 3)

#### Orientation Démotorisation

- Générer du dialogue autour de la démotorisation (comment ce concept peut toucher l'ensemble de la communauté et ne pas créer de divisions ou susciter la résistance) par le biais de conférences, témoignages, etc. (entente 3 et 4)
- Faire rayonner LocoMotion (pensé comme chapeau de la démotorisation et incarné via l'inclusion, la stratégie vélo cargo, la fluidification des emprunts) (entente 3 et 4)

#### Orientation Tiers-Lieu et espaces citoyens autogérés

- Utiliser le Tiers-Lieu comme vitrine des actions Solon à travers la mise en place d'une permanence (espace de travail pour l'équipe Solon Ahuntsic) (entente 3 et 4)
- Expérimenter le rôle de "concierge" du Tiers-Lieu, c'est à dire: une personne-ressource mise à disposition des citoyens afin de leur partager l'information sur le lieu mis à leur disposition et les usages possibles (entente 3 et 4)

### **Jalon 3 : Faire apprendre, comprendre**

#### Activités transversales

- Alimenter la Boîte à outils du wiki en développement en contribuant à la création de templates collaboratifs (entente 3)
- Déployer des outils pédagogiques et témoignages : capsules (tel que LocoMotion), guides ou fiches (développer et / ou bonifier et valoriser les contenus existants) (entente 3 et 4)
- Travailler avec nos partenaires sur des messages conjoints (entente 3 et 4)

#### Orientation Communauté en transition

- Programmer conjointement une série d'activités dans le cadre des Foires des Possibles 2022-2023-2024 (entente 3 et 4)

---

<sup>5</sup> Chantier ayant pour mission la mise en œuvre d'actions concertées afin d'assurer une transition écologique et sociale inclusive, soutenable et juste dans le quartier.

- Adapter nos évènements (ateliers, kiosques, conférences, formations) et nous joindre aux événements de partenaires ciblés afin de susciter la participation des résidents plus éloignés du discours de la TSÉ (entente 3 et 4)
- Assurer une présence terrain récurrente (activités et évènements) au coeur du secteur Saint-Benoît (entente 3 et 4)

#### Orientation Démotorisation

- Organiser des événements permettant aux participants de faire les apprentissages et adopter les attitudes nécessaires au changement des habitudes de transport et à la démotorisation (mise en situation, etc. ). (entente 3 et 4)

#### Orientation Tiers-Lieu et espaces citoyens autogérés

- Accompagner les citoyens dans l'acquisition de connaissances sur la mise en place de différents usages au sein du Tiers-Lieu (entente 3 et 4)
- Accompagner les citoyens dans l'acquisition de connaissances quant à la gouvernance citoyenne (entente 3 et 4)

### **Jalon 4 : Faire adhérer et participer**

#### Activités transversales

- Formation d'ambassadeurs (porte-parole) : Formation en communication participative (plan de comms, affichage, réseaux sociaux) (entente 3 et 4)
- S'allier et soutenir les actions des partenaires qui sont pertinentes à l'avancement de nos objectifs en matière de mobilité, de proximité et d'immobilité. (entente 3 et 4)
- Établir une programmation d'activités à l'échelle quartier en misant sur des partenariats locaux afin, notamment, d'aller chercher les participants plus éloignés du discours de la TSÉ (entente 3 et 4)
- S'appuyer sur les leaders citoyens pour favoriser l'adhésion (entente 3 et 4)

#### Orientation communauté en transition

- Fédérer les partenaires autour de la Foire des Possibles (entente 3 et 4)
- Miser sur des partenariats locaux afin de rallier des résidents du voisinage Fleury Ouest aux projets de mobilité de quartier (entente 3 et 4)
- Assurer une présence terrain récurrente (Activités et évènements) au coeur du secteur Saint-Benoît (entente 3 et 4)

#### Orientation démotorisation

- Réalisation d'ateliers vélo (ateliers de transfert de savoir-faire, ateliers d'initiation au vélo pour les femmes et les enfants) (entente 3 et 4)
- Organisation des *Défis Partage une auto* en 2022 (entente 3) et 2023 (entente 4) actualisés en fonction des apprentissages de 2021
- Mettre en place des incitatifs à la participation, par exemple pour l'adhésion à LocoMotion (titres de transport, bons d'achat chez des commerçants locaux, tirages, ajout de véhicules dans la flotte disponible. équipement pour le vélo d'hiver, etc.) (entente 3 et 4)

#### Orientation Tiers-Lieu et espaces citoyens autogérés

- Accompagner les citoyens dans l'expérimentation des usages (entente 3 et 4)
- Concentrer la programmation événementielle autour du Tiers-Lieu (entente 3 et 4)

### **Jalon 5 : Co-construire et pérenniser**

#### Activités transversales

- Accompagner des groupes citoyens afin de les autonomiser dans la prise en charge de projets (entente 3 et 4)
- Contribuer à la production ou diffusion d'outils visant au renforcement du réseau communautaire local autour des questions de TSÉ (entente 4)
- Recherche de financement ultérieur dans une optique de pérennisation (entente 4)

#### Orientation communauté en transition

- Contribuer à fédérer une diversité d'acteurs du territoire autour d'un projet global de quartier écologique et solidaire à travers un plan d'action porté par le Chantier Transition (entente 3 et 4)
- Participer au comité sur l'avenir de l'Espace Meilleur (valorisation d'un espace urbain vacant, situé à l'extrémité de la Place Meilleur dans le secteur Fleury Ouest) (entente 3)
- Participer au comité sur la revitalisation de l'artère Lajeunesse (entente 3)
- Accompagner l'émergence d'un comité citoyen inclusif et diversifié dans le voisinage Fleury-Ouest (entente 3)

#### Orientation démotorisation

- Mettre en place un Chantier de réflexion réunissant des partenaires ciblés détenant une expertise en mobilité : Association mobilité active Ahuntsic-Cartierville (AMAAC), Centre d'étude en responsabilité sociale et écocitoyenneté (CERSÉ) (entente 3)
- Supporter l'autonomisation des groupes citoyens LocoMotion (entente 3 et 4)

## Orientation Tiers-Lieu et espaces citoyens autogérés

- Mettre en place un comité citoyen inclusif et diversifié et sa composition afin de soutenir l'expérimentation de la gouvernance du Tiers-Lieu (entente 3)
- Soutenir l'expérimentation collective des usages déterminés par le comité citoyen (entente 3 et 4)
- Soutenir la co-construction de la programmation avec le comité citoyens et les partenaires (entente 3 et 4)
- Soutenir les actions du comité citoyen autour de la Place Youville (entente 3 et 4)

## Activités pour la Petite-Patrie

### **Jalon 2: Faire connaître**

Voici nos activités prioritaires pour atteindre les objectifs que nous nous sommes donnés dans le dossier de projet:

- Organisation de la Foire des Possibles en 2022 (entente 3) et 2023 (entente 4)
- Consolidation de nos relations partenariales sur les enjeux de logement (enjeu prioritaire pour le quartier) avec la participation à la Table logement et aménagement de la Petite-Patrie (et des actions qui en découlent) (entente 3 et 4) - document en construction qui balise les liens entre les enjeux de logement et de mobilité
- Organisation d'une rencontre de quartier sur les questions de mobilité avec les organismes, partenaires et citoyen-nes de La Petite-Patrie (Rendez-vous de la mobilité dans La Petite-Patrie printemps 2022 - entente 3)
- En ce qui concerne les communications, l'activité principale est la création de plans de communications saisonniers pour faciliter la planification du calendrier éditorial et des actions en communication (ex: Printemps - Locomotion) (entente 3 et 4)

### **Jalon 3: Faire Apprendre et comprendre**

Voici les priorités pour ce jalon, basées sur les briques événementielles:

- Enjeux thématiques autour de la mobilité au sens large : organiser des événements 1 fois aux 3 mois (entente 3 et 4)
- Formation pour les citoyen-nes participant aux différents types d'expérimentation (entente 3 et 4):

- soutien aux formations offertes dans le cadre de l'Équipage citoyen engagé<sup>6</sup> pour outiller les citoyen-nes déjà impliqué-es dans des projets collectifs
- organisation de la série de 4 ateliers sur l'agir collectif pour former les personnes qui commencent leur engagement dans des projets
- Diffusion culturelle du récit (entente 3 et 4) : organisation d'événements autour de la diffusion du récit<sup>7</sup> co-créé avec la Chaire de recherche de l'UQAM en transition écologique (ex: pièce de théâtre), avec des partenaires (ex: Médialab d'Artenso)
- Programmation EDI en lien avec notre plan d'action pour La Petite-Patrie (en matière de mobilité):
  - Renforcer les partenariats actuels concernant les familles monoparentales (ex: Halte la Ressource) - (entente 3 et 4)
  - Expérimenter avec le tiers-lieu des stratégies de mobilisation auprès des aîné-es afin d'en faire un lien de rencontre plurigénérationnelle (et donc ne pas développer d'activités spécifiques dans des organismes aînés) (entente 3 et 4)
- Développement d'outils:
  - Développement de contenu numérique pour le transfert de connaissances avec l'équipe des communications (ex: capsules vidéo du dîner du psychologue avec le CÉRSÉ) (entente 3 et 4)
  - Création/renforcement d'outils avec la mise en place du Wiki (entente 3)
  - Développer le lien avec le comité partage de connaissances de Solon, notamment pour des événements conjoints (entente 3 et 4)

#### **Jalon 4: Faire participer et adhérer**

Voici les actions prioritaires pour amener les citoyens dans un statut d'acteur de leur quartier en multipliant et diversifiant les possibilités de participation:

- Organisation des *Défis Partage une auto* en 2022 (entente 3) et 2023 (entente 4) actualisés en fonction des apprentissages de 2021
- Tiers-lieu: tout en continuant la mobilisation du comité citoyen et l'organisation d'activités en lien avec ce comité, mise en place d'actions visant une participation plus inclusive et diversifiée (notamment auprès des aînés) (entente 3 et 4)
- Renforcement de notre présence terrain pendant la saison estivale par la création de

---

<sup>6</sup> L'Équipage citoyen engagé est un projet porté par le Lab Transition qui a pour but de créer un premier réseau de citoyen-nes impliqués dans la transformation du quartier grâce à une offre d'activités visant la consolidation de leur pouvoir d'agir

<sup>7</sup> Réalisé avec la Chaire de recherche de l'UQAM en transition écologique, ce projet vise à co-créer avec les citoyen-nes un récit de la transition alternatif basé sur des unités de sens développées lors d'événements thématiques.



patrouille volante dans les parcs (via Emplois d'été Canada) dans le but d'augmenter le nombre de participant-es dans différents types d'expérimentation (entente 3 et 4)

Avec le changement opéré vers une logique de quartier plutôt que de voisinage, voici les différentes actions prioritaires qui en découlent :

- Mise en place d'un nouveau rôle d'agent-e de liaison pour les milieux de vie opérés actuellement à travers la démarche Projets participatifs citoyens (PPC): ce rôle a pour but de faire le lien entre les besoins et les priorités des citoyens impliqués dans les PPC et les autres projets collectifs en mobilité de Solon (et de nos partenaires). Ce rôle pourrait être aussi ouvert à d'autres initiatives collectives (ex: coop d'habitation ou comités citoyens de ruelles vertes) (entente 3 et 4)

Les activités de mobilisation de LocoMotion contribuent à placer les résidents-e-s du quartier aux commandes du projet. Dans la continuité du travail déjà réalisé dans La Petite-Patrie, 3 orientations sont identifiées sur le territoire (entente 3 et 4) :

- La démotorisation : l'augmentation du partage de véhicules, et en particulier des autos, devient prioritaire pour l'équipe et les citoyens investis dans LocoMotion.
- La création de liens solidaires entre voisin-e-s : les actions de mobilisation visent un accompagnement accru des nouveaux participants et la consolidation de leur sentiment d'appartenance au projet collectif.
- La démocratisation du projet : un groupe de parrains-marraines de la flotte se consolide pour décentraliser la gestion des véhicules collectifs. Le comité citoyen se dote d'un plan d'action annuel et participe aux réflexions sur l'évolution du projet, notamment en termes de gouvernance citoyenne (en lien avec le jalon 5 - Coconstruction)

### **Jalon 5: Co-construire et pérenniser**

D'importants changements vont être opérés pour ce jalon dans le but de pérenniser les actions en place:

- Développer des incitatifs pour mettre en oeuvre par des habitant-e-s des initiatives présentées dans le récit à travers le Fonds local de transition (entente 3 et 4)
- Consolider la gouvernance de projets citoyens et élaboration de communs (pour LocoMotion et le tiers-lieu), en favorisant d'ailleurs les processus d'autogestion expérimentés au sein de Solon. Par exemple, pour Locomotion, le comité citoyen s'est doté d'un plan d'action annuel, en plus de participer activement aux réflexions sur l'évolution du projet. (entente 4)

- Les éléments avancés dans le dossier de projet en matière de gouvernance citoyenne territoriale vont être mis de côté afin de privilégier la gouvernance de projets et les liens avec la démarche Projets participatifs citoyens (PPC)

#### **Livrables associés aux ententes 3 et 4**

Pour le volet Activités de mobilisation, le principal livrable est un **rapport d'activités** qui sera rédigé à la fin de chaque année (incluant le récit).

- Liste des événements (informer, apprendre/échanger), des activités collectives et/ou de co-création réalisé-e-s, la participation à ces événements;
- Liste des outils réalisés
- Exemples de témoignages
- Survol des collaborations avec des partenaires
- Statut sur les indicateurs

Il existe également d'autres livrables (identiques au dossier de projet, mais décalé d'une année):

- Rapport sur les processus de gouvernance expérimentés
- Outils de communication principaux et outils pédagogiques réalisés

#### **Stratégie de mise en oeuvre et de mobilisation associée si pertinente**

Les activités de Mobilité de Quartier dans ces quartiers en font des territoires d'expérimentations qui favorisent des solutions d'innovations sociales et vont contribuer à nourrir les apprentissages pour l'essaimage. Ces expérimentations porteront une attention particulière aux thématiques suivantes :

- Dynamique de la motorisation des ménages
- Enjeux autour de la réglementation municipale
- Appropriation de l'espace public

#### **Stratégie Ahuntsic**

Il y a une continuité de l'approche précisée dans le dossier de projet. Toutefois, les efforts seront concentrés de manière plus appuyée sur l'accompagnement, en vue de mener à terme des projets transformateurs et structurants portés par les résident-e-s.

De plus, l'approche d'un sujet "trois façons" sera préconisée, c'est-à-dire d'adapter les thématiques abordées selon les grandes orientations afin de multiplier les portes d'entrée du message sans démultiplier nos actions.

Finalement, une attention particulière sera portée sur ce qui est déjà accompli par les acteurs du quartier dans l'optique de suppléer l'existant, lorsque possible plutôt que d'initier de nouvelles actions.

### Stratégie La Petite-Patrie

En ce qui concerne les stratégies de mise en œuvre, nous reprenons ici deux points importants des apprentissages décrits dans le rapport d'activités de l'entente An 2.

Tout d'abord, le premier grand changement dans notre stratégie de mobilisation vise l'échelle d'action : nous avons décidé de passer d'une logique de voisinage à une logique de quartier. Dans la Petite-Patrie, nous pensons plus favorable d'agir - et donc de proposer nos actions - à l'échelle de quartier, tout en misant sur les liens de proximité au sein de nos projets et modes de mobilisation, et tout en créant des synergies avec le programme PPC puisqu'il favorise la création de lien social à petite échelle. Ceci est en cohérence avec les évolutions de LocoMotion. Pour plus de détails, voir le document de reddition de comptes.

Le deuxième apprentissage vise la mise en opération de notre plan d'action spécifique en ÉDI pour La Petite-Patrie (en lien avec le plan d'action transversal du volet ÉDI), avec l'aide notamment d'une stagiaire en maîtrise qui va nous accompagner dans la mise en œuvre de ce plan d'action. Les 3 objectifs spécifiques principaux de ce plan sont :

1. Faire de Locomotion une solution de mobilité pour une population plus défavorisée
2. Rejoindre des publics cibles grâce à la création de partenariats structurants
3. Adapter MdQ de façon à mieux répondre aux besoins de la population en matière de mobilité

### Partenaires clés

#### Partenaires Ahuntsic

Les objectifs partenariaux demeurent les mêmes, cependant une attention particulière sera portée sur ce volet puisque les contraintes de la pandémie ont considérablement ralenti l'identification et le rapprochement souhaités avec les partenaires locaux .

- **Orientation Mouvement \ communauté en transition** : Chantier de la transition réunissant plusieurs partenaires au sein de la table de quartier Solidarité Ahuntsic (Mobilisation environnement Ahuntsic-Cartierville (MEAC), Ville en Vert, etc.), Partenaires Fleury-Ouest (Entre-Maisons Ahuntsic, Solidarité Ahuntsic), Carrefour d'aide aux nouveaux arrivants (CANA), Arrondissement.

- **Orientation démotorisation** : MEAC, Association mobilité active Ahuntsic-Cartierville (AMAAC), Ahuncycle, Arrondissement, Partenaires Fleury-Ouest (Entre-Maisons Ahuntsic, Solidarité Ahuntsic), Carrefour d'aide aux nouveaux arrivants (CANA), Vélo Québec.
- **Orientation Tiers-Lieu et espaces citoyens autogérés** : Comité citoyen Youville, Pôle culturel et de services Ahuntsic (Bibliothèque, Maison de la Culture, Café de DA), Arrondissement, Écoquartier Louvain, La Remise, Entremise, Partenaires Fleury-Ouest (Entre-Maisons Ahuntsic, Solidarité Ahuntsic), Carrefour d'aide aux nouveaux arrivants (CANA).

### Partenaires La Petite-Patrie

Pour atteindre les objectifs dans La Petite-Patrie (notamment en matière d'ÉDI), des partenariats solides sont nécessaires avec les organismes suivants:

- La table de quartier (RTCPP) avec la présence de Solon sur leur CA et les liens avec La Place (mobilisation dans l'Est de la Petite-Patrie)
- Les organismes communautaires de la Table logement et aménagement et notamment le Comité logement de La Petite-Patrie
- Les organismes familles (et plus précisément ceux qui oeuvrent auprès des familles monoparentales) : Halte La Ressource et le Groupe d'entraide maternelle de La Petite-Patrie
- Les organismes qui travaillent de près ou de loin sur les questions de mobilité comme l'Association en mobilité active de RPP
- Le Centre d'écologie urbaine de Montréal sur les différentes actions pour les milieux de vie (PPC)
- Bien sûr, l'Arrondissement RPP reste également un partenaire privilégié pour la réalisation de nos projets.

### **Budget détaillé /capacités d'actions**

Voir le document (onglet 3) : [MdQ-Dossier de projet - Tableur -2019\\_2024-Vf PARTAGÉ](#)

Sur les phases précédentes, Solon a réussi à mobiliser des ressources complémentaires pour bonifier les activités de Mobilité de Quartier.

Citons en particulier :

- Lab Transition (2019-2022 - 761 000\$)
- Fondation McConnell - Participatory cities (2020-2021 - 100 000\$)
- Climat-municipalité (automne 2020 - 31 décembre 2022 - 363 000 \$)

Pour les phases subséquentes Solon prévoit de s'impliquer activement dans la recherche de financements complémentaires pour valoriser au mieux les activités de MdQ.

### **Activités d'évaluation/Indicateurs**

Voir le plan d'évaluation global de MdQ en cours d'actualisation, incluant les indicateurs prévus pour la reddition de compte (indicateurs INFC).

Exemples d'indicateurs qui pourront être suivis au niveau des activités de mobilisation :

- Nombre de personnes ayant participé à des activités de mobilité de quartier
- Nombre de personnes exposées aux projets de mobilité de quartier et de gouvernance (nb de visites sur le site, nb d'abonné-e-s aux infolettres, etc.)
- Nombre de citoyen-ne-s impliqués dans les comités de projet
- Caractéristiques socio-démographiques des participant-e-s aux activités/projet
- Niveau de participation (dans l'échelle d'engagement de Solon) des participant-e-s

### **Risques/Opportunités**

#### Opportunités Ahuntsic

- Développement de l'Écoquartier Louvain et revitalisation de l'artère Lajeunesse.
- Développement d'une communauté des possibles à travers le Chantier de la transition de la table de quartier.
- Mobilisation inclusive à travers le volet démotorisation.

#### Risques Ahuntsic

- Besoin de ressources supplémentaires pour l'accompagnement des citoyen-e-s du voisinage de Fleury-Ouest favoriser la diversité, consolider la participation citoyenne et co-construire un comité.
- Risques associés au besoin d'adaptation à des mesures sanitaires fluctuantes (selon l'évolution de la COVID-19) et aux changements de comportements associés.

#### Opportunités La Petite - Patrie

- Développement de la Communauté des Possibles à travers le lab Transition (consolidation de l'écosystème de la transition socio-écologique dans La Petite-Patrie et création de projets transversaux)
- Présence des ATSE : lieu qui regroupe une multitude d'organismes, ancré dans La Petite-Patrie

- Dépôt du projet PIC (projet impact collectif) par la table de quartier : projet rassembleur pour le quartier qui vise encore une fois le renforcement de l'écosystème des organismes communautaires de La Petite-Patrie

### Risques La Petite - Patrie

- Dépendance vis-à-vis de certains partenaires (notamment pour ÉDI)
- Manque d'implication citoyenne : les objectifs de Solon en matière d'implication citoyenne se font à l'intérieur d'un système individualiste où l'appel au collectif n'est pas toujours évident
- Évolution incertaine de la COVID et des mesures sanitaires

### Différences significatives avec le Dossier de projet

Nous faisons le choix de consolider la mise en œuvre dans les deux quartiers pour passer d'une période d'activité de 3 années à 4 années. Ce changement s'appuie sur les apprentissages ci-dessous :

- Le démarrage de Mobilité de Quartier ayant été ralenti par la pandémie, la durée de trois années dans un contexte de pandémie se révèle trop limitée pour l'atteinte des objectifs.
- La mobilisation s'est révélée difficile malgré les efforts déployés. Il est nécessaire de faire un travail très important pour rejoindre les résidents des quartiers. Les pratiques habituelles (médias sociaux, etc) étant limitées lorsque nous nous adressons à un territoire ciblé. En résumé, construire une base de résidents intéressés et offrir des opportunités de participation diversifiées dans un quartier prend plus de temps dans un contexte pandémique.
- Solon anticipe que la pérennisation du projet nécessite un investissement en temps important pour consolider les acquis, transférer les expériences à des organismes locaux, ou favoriser l'émergence de nouvelles organisations.
- De nombreuses synergies se développent actuellement dans ces zones avec la ville (ex: PCM), les arrondissements (ex: changements règlementaires), les autres projets en mobilité de MeC (LICER, FabmobQc), les résident-e-s (implication et co-constructions de nombreux projets). Il est donc important de conserver une présence durable dans ces milieux pour maximiser ces synergies.

Les principaux changements sont :

- prolonger les activités de mobilisation dans Petite-Patrie et Ahuntsic d'une année

- cibler des activités et actions spécifiquement orientées vers des populations vulnérables (lien ÉDI)
- favoriser l'utilisation de LocoMotion, mieux déployer des véhicules alternatifs.
- prolonger la période d'ouverture des tiers-lieux pour y accueillir davantage de public et d'usages et maximiser les investissements réalisés.
- renforcer les liens avec les organismes communautaires locaux
- contribuer au volet partage d'apprentissage et d'essaimage et favoriser le rayonnement du projet MdQ à partir de ces territoires.
- et plus globalement travailler à la pérennisation de chacun de ses aspects, notamment par l'autonomisation des groupes, la définition de modèle d'affaires innovants et la recherche de financements ultérieurs.

Plus spécifiquement pour le quartier Ahuntsic les changements suivants sont apportés :

- Budget : La première année d'activité a démontré que la mise en œuvre des différentes activités indispensables à l'atteinte des objectifs fixés par le programme (création d'évènements, l'animation et l'accompagnement citoyen, incluant l'activation du voisinage Fleury Ouest) exige plus de ressources humaines qu'initialement prévu. La nécessité pour l'équipe Solon Ahuntsic d'amorcer elle-même la plupart des actions (peu de noyaux citoyens autonomes et de partenaires possédant les ressources suffisantes au déploiement d'actions terrain) en est principalement responsable. Ainsi, le budget a été réorganisé afin d'affecter une ressource humaine dédiée à ce secteur pour l'année 2022. Cela permettra d'assurer une présence dans le voisinage Fleury-Ouest tout en maintenant une ressource affectée spécifiquement à l'orientation de démotorisation à l'échelle quartier .
- Le volet EDI est bonifié, car indispensable au déploiement des activités dans le secteur Fleury-Ouest (St-Benoît), identifié au dossier de projet comme un secteur d'intervention prioritaire en raison de la mixité sociale présente et de l'indice de vulnérabilité.

## 6. Tiers-lieu - Espace des possibles

### Objectifs

- Mettre à disposition un espace intérieur dans Petite-Patrie et Ahuntsic aux citoyens pour leur permettre de créer un endroit qui correspond aux besoins du quartier en matière de transition sociale et écologique et d'immobilité de quartier
- Veiller à ce que les espaces soient ouverts, flexibles, et favorisent l'inclusion sociale et la solidarité
- Tendre vers l'autogestion de l'espace entre les différents usagers (citoyen.ne.s, organismes, institutions, etc)
- Favoriser l'accessibilité à l'espace par une logique non commerciale, et si usage commercial (revenus) ce doit être justifié par une logique de pérennisation des usages et de l'espace.
- Développer un modèle pérenne de l'espace dans une logique de propriété collective
- Contribuer à un réseau d'espaces dans la transition sociale et écologique à travers la ville, qui seront des pôles de transition de proximité qui favorise l'immobilité de quartier

### Activités principales et livrables associés

- Location d'un espace temporaire pour faire les expérimentations territoriales et évaluer les possibilités de scénarios de pérennisation (entente 3).
- Évaluation des besoins du quartier et identification des initiatives existantes (entente 3). Cette activité est cruciale pour le prototypage des fonctions de l'espace. Le tiers-lieu se veut en collaboration avec les initiatives existantes du quartier et complémentaires à celles déjà présentes pour augmenter l'accès à des services de proximité favorisant la transition sociale et écologique. Plusieurs besoins ont déjà été identifiés et d'autres le seront dans les prochaines phases après un processus d'analyse complet, multicritère et participatif tel qu'espaces pour activités citoyennes de proximité, les ateliers de réparation de vélo, point de chute alimentaire (ex: paniers de légumes), partage d'auto/vélo, mise en commun d'outils et de services de réparation/ revalorisation/ réemploi.
- Mise en place de partenariats locaux et identification des collaborations possibles selon les besoins du quartier (entente 3).
- Aménagement des espaces selon les usages et besoins du quartier (entente 3).



Le choix des besoins est déterminé en fonction de plusieurs critères et selon un processus complet qui sera détaillé dans les livrables. Les critères de choix et de priorisation déterminants sont: les objectifs MdQ, les besoins des populations vulnérables, les services de proximité existant dans plusieurs domaines (alimentaire, réparation, solution de transport actif, activités culturelles, communs à disposition).

- Gouvernance de l'espace qui favorise l'autogestion par les usagers (entente 3 et 4).
  - Cela implique notamment que cette gouvernance soit directement liée aux choix d'aménagements et de planification des activités (entente 3 et 4).
- Programmation d'activités en lien avec la mobilité de quartier et la transition sociale et écologique (entente 3 et 4).
- Contribution à une communauté de pratiques sur les tiers-lieux montréalais et au réseau d'espaces dans la transition sociale (entente 3 et 4).
- Évaluation du projet et des apprentissages (entente 3 et 4).

#### **Livrables associés à l'entente 3 et l'entente 4**

- Feuille de route de pérennisation incluant:
  - Stratégie de pérennisation
  - Modèle de revenus découlant de la stratégie
  - Plan d'expérimentation
  - Lien avec le modèle logique de MdQ
  - Activités et stratégie d'évaluation
- Plan d'aménagement
- Rapport d'activités (incluant le prototypage des fonctions et la co-construction de la gouvernance) et étapes d'évolution du projet à travers un guide outil sur les tiers-lieux

#### **Partenaires clés**

Dans la Petite-Patrie, l'écosystème autour des ateliers de la transition, OBNL sous l'impulsion de Solon pour pérenniser l'espace tiers-lieu, s'est harmonisé autour d'usages dans le bâtiment qui se traduisent par des partenariats:

- La Remise avec l'atelier de réparation vélo géré par des citoyen.ne.s bénévoles ainsi que leur bibliothèques d'outils
- Artensio avec son studio et outils pour la médiation culturelle
- Cyclistes solidaires avec leur service de livraison à vélo auprès de populations vulnérables
- Lab Transition avec ses projets citoyens qui favorisent l'inclusion dans nos quartiers en transition tout en renforçant les liens sociaux.

- Précieux Plastique avec ses machines pour revaloriser le plastique à travers la création d'objets utilitaires
- Food'elle et sa cantine abordable en plus de la réinsertion des femmes immigrantes dans l'écosystème du travail québécois
- Maison LeParcours avec ses appartements autonomes s'adressant à une population présentant des troubles de santé mentale
- Bibliothèque RPP avec ses services de facilitation et d'accès à du matériel informatique pour aînés
- Ludopolis avec son animation et mise à disposition de jeux de société
- Miel Montréal avec l'animation et la vulgarisation sur les pollinisateurs, l'apiculture urbaine et la mise à disposition de matériel pour l'extraction de miel

Ces usages répondent aux besoins nommés par des résident.e.s du quartier par différents médiums, dont la table de quartier, l'étude du CERSÉ sur le diagnostic du territoire, ainsi que les différents évènements organisés par Solon auprès des citoyen.ne.s pour définir les usages nécessaires du tiers-lieu.


Pour s'assurer de la pérennisation des activités du tiers-lieu, nous avons opté pour un achat de bâtiment dans RPP au travers de la constitution des ATSE, qui offriront l'espace citoyen gratuitement à la communauté à la fin de MdQ. À ce titre, les financements dédiés aux Tiers-lieu de la Petite-patrie ont favorisé et vont continuer de favoriser la réalisation complète du projet. Le montage financier complet pour l'achat et les rénovations des ATSE représente un total de 2,3 M\$ payable sur 20 ans. Pour cela, Solon et le financement MdQ a contribué entre 2020-2023 sur les aspects suivants: loyers (bureaux et tiers-lieu), frais d'aménagement du tiers-lieu, ressources humaines et pérennisation du projet, prototypage des fonctions et gouvernance autogérée mixte. Le montant total de ces contributions s'élève à 226 500\$.

Dans Ahuntsic, comme il a été impossible de trouver et louer un espace commercial dans Fleury Ouest/St-Benoit (secteur avec forte concentration immigrante et/ou précaire) nous avons opté pour le secteur Youville qui présentait déjà une artère commerciale dévitalisée et où les dynamiques immobilières (en particulier des promoteurs) mène le secteur à avoir un manque de service de proximité. La grande vacance de locaux commerciaux n'était pas signe de disponibilité de la part des propriétaires à louer leurs espaces. Il nous a donc fallu plus de 6 mois pour avoir accès à un local sur la rue Lajeunesse qui correspondait à nos besoins. L'installation a débuté au mois de novembre 2021, voici les partenaires potentiels avec lesquels nous allons travailler à concrétiser les collaborations: Ville en vert (bureaux et bibliothèque d'outils), La Remise (atelier vélo), Comité Youville (urbanisme transitoire et aménagement de places de stationnement), Journal des voisins (journal local), Conseil en

environnement Collège Ahuntsic, CLIC - Bordeaux Cartierville, Quartier des générations (habitations pour aînés avec qui nous avons un service de triporteurs cet été), Site Louvain Est.

Communauté de pratique partenariale : Au cours des phases précédentes, il est vite apparu comme étant nécessaire d'avoir un espace où échanger avec des organismes ou des initiatives similaires aux nôtres. La communauté de pratique sur les communs et les tiers-lieu est donc un lieu d'échange pour nourrir nos réflexions sur nos propres espaces et nous permettre de réseauter pour être à l'affût de partenariats futurs et/ou pour la mise en place de tout un réseau de pôles de transition (espaces disponibles à la communauté pour se rassembler autour de projets environnementaux et sociaux). Dans cette communauté on retrouve notamment: Bâtiment 7, Entremise, Campus de la Transition, LaPatente à Québec, Temps Libre, Le Tiers Lieu - coworking Laval et plus à venir.

### **Budget détaillé /capacités d'actions**

Voir le document (onglet 3) :  MdQ-Dossier de projet - Tableur -2019\_2024-Vf PARTAGÉ

### **Activités d'évaluation/Indicateurs**

Voir le plan de suivi-évaluation globale.

Exemples d'indicateurs qui pourront être suivis pour le volet Tiers-Lieux :

- Nombre d'utilisateurs-trices mensuel des tiers lieux
- Nombre d'activités offertes dans les tiers-lieux, par type d'activité et par quartier
- Provenance (lieu d'habitation) et autres caractéristiques socio-démographiques des utilisateurs-trices

### **Risques/Opportunités**

#### **Risques :**

- Manque de personnel et épuisement professionnel
- Tiers-lieu Ahuntsic:
  - Spéculation immobilière et difficulté à saisir des opportunités d'achat collectif sans apport ou fiducie.
  - Difficultés à trouver des locaux commerciaux à prix abordable, salubre et à entrer en contact avec les propriétaires (malgré les pancartes à louer). La réglementation des baux commerciaux favorise aussi beaucoup les propriétaires, qui peuvent mettre n'importe quelle clause dans le bail sans contrainte légale et qui peuvent également reprendre le local rapidement et sans compensation.

- Tiers-lieu RPP: Difficile de prévoir les échéances des travaux vu la complexité des étapes de désamiantage et de construction (copropriété, Accès Logis, financement) et la durée de ceux-ci. Il y a également un risque de dépassement des coûts.

### **Opportunités**

- Pôles de résilience associés à la Ville de Montréal
- Communauté de pratique et relations partenariales
- Tiers-lieu Ahuntsic :
  - Mobilisation citoyenne autour de la [Station Youville](#) et planification de revitalisation de ce secteur
  - Intérêt fort du Comité Youville pour un local
  - Synergie partenariale très intéressante dans Ahuntsic qui favorise la réussite de la mise en place d'un tiers-lieu

### **Différences significatives avec le Dossier de projet**

Comme détaillé par ailleurs, les choix et apprentissages sur Mobilité de Quartier ont permis de privilégier une approche d'essaimage en lieu et place d'un troisième quartier ce qui implique qu'il n'y aura pas de développement de troisième tiers-lieu.

## 7. LocoMotion

### Objectifs

LocoMotion est un projet visant à réduire la place de la voiture tout en augmentant les options de mobilité. Il vise à favoriser les liens de proximité, par la création de communautés résilientes engagées pour la transition socioécologique et la gestion de communs.

Les objectifs sous-jacents sont :

- Favoriser l'appropriation citoyenne du projet et l'autonomisation des communautés
- Réduire l'emprise de l'automobile sur l'espace public
- Favoriser le partage de biens individuels en lien avec la mobilité
- Favoriser l'acquisition et le partage de biens collectifs en lien avec la mobilité (modèle de financement, démarche d'évaluation des besoins et de design de la flotte avec les acteurs des quartiers) dans une logique de pérennisation

### Activités principales et livrables associés

#### **1- Poursuite des opérations dans les territoires de La Petite-Patrie et Ahuntsic**

Cette activité principale est dans la continuité de ce qui avait été prévu, à savoir la poursuite des opérations en cours dans les territoires actuels (La Petite-Patrie et Ahuntsic), en lien avec les activités de mobilisation (voir plus haut [Activités de Mobilisation](#)), et implique les activités suivantes :

#### Flotte

- Acquisition et mise à disposition des véhicules jugés pertinents par la communauté
- Entretien de la flotte existante
- Suivi des usages des véhicules par quartier
- Amélioration de la sécurisation de la flotte

#### Assurance

- Amélioration des produits d'assurance si d'autres besoins émergent
- Développement de nouveaux produits d'assurance si d'autres besoins émergent

#### **Livrables associés entente 3:**

- Inventaire de la flotte
- Tableau de bord de suivi des usages des véhicules par quartier
- Plateformes de remorques améliorées
- Aménagement d'une structure de stationnement sécurisée pour vélo électrique

(prototypage d'une solution pérenne de stationnement)

- Page explicative de la solution d'assurance destinée aux prêteurs et emprunteurs

#### **Livrables associés à l'entente 4:**

- Inventaire de la flotte
- Tableau de bord de suivi des usages des véhicules par quartier

## **2- Pérennisation et mise à l'échelle**

Cette activité principale reprend un travail entamé dans l'entente précédente et est renforcée dans l'entente actuelle (voir section Différences significatives avec le Dossier de projet plus bas). Il est à noter qu'en vue des enjeux particuliers et de la complexité du projet LocoMotion, celui-ci suit sa propre voie en termes de pérennisation et mise à l'échelle. C'est pourquoi cette activité est traitée au sein du volet LocoMotion et non dans le [nouveau volet Essaimage](#).

Le renforcement de cette activité s'inscrit dans le contexte du changement de vision du projet Mobilité de Quartier entamé à l'été 2021. Il nous permet d'envisager une mise à l'échelle plus large, ne se limitant plus aux trois quartiers initialement prévus<sup>8</sup>. En particulier, il s'agit de :

- Déployer LocoMotion sur un plus grand territoire de la Ville de Montréal au-delà des deux quartiers existants (notamment pour que LocoMotion puisse s'adresser à des publics différents dans des quartiers plus excentrés).
- Changer l'approche sur le déploiement de la flotte collective en réorientant le budget prévu pour la flotte collective du quartier 3 afin de permettre l'établissement de flottes collectives dans les nouveaux territoires.
- Renforcer l'organisation de LocoMotion en consacrant plus de ressources aux aspects transversaux tels que la coordination, l'élaboration d'une stratégie et d'outils pour le déploiement sur d'autres territoires de la Ville de Montréal et la recherche de financement complémentaire.
- Mettre en œuvre une stratégie de pérennisation de LocoMotion notamment par la création d'une structure collective en collaborant avec d'autres partenaires (LocoMotion en commun).

---

<sup>8</sup> En ce qui concerne le potentiel de développement de LocoMotion, une étude à paraître, réalisée par le Centre d'étude en responsabilité sociale et écocitoyenneté (CÉRSÉ) pour l'arrondissement Ahuntsic-Cartierville, présente des données prometteuses. Dans un sondage réalisé auprès des résident-e-s de l'arrondissement, 72% des personnes sondées jugeaient important de limiter l'automobile en solo dans leur voisinage. LocoMotion est une solution estimée pertinente pour permettre cette diminution par 68 % des répondant-e-s. Également, 32 % des personnes répondantes affirmaient être intéressées à participer à LocoMotion.

Cette proposition a commencé à se concrétiser. Tout d'abord, avec l'approche LocoMotion en commun, des partenaires ont été rassemblés pour nous appuyer dans la réflexion de la pérennisation et la mise à l'échelle de LocoMotion. Dans le même temps, deux recrutements liés à cette nouvelle orientation ont été anticipés afin d'accentuer notre capacité à gérer cette évolution importante et complexe. Finalement, une vision d'équipe de la pérennisation et la mise à l'échelle a été travaillée et a permis d'identifier les fondements ainsi que les aspects à approfondir lors de travaux subséquents.

De ces évolutions émerge la feuille de route suivante :

- la stratégie de pérennisation et mise à l'échelle va être travaillée autant à l'interne qu'à l'aide des partenaires au cours de l'année 2022
- un quartier pilote (ou plus, si les ressources et les opportunités s'y prêtent) sera lancé au printemps 2022 afin d'expérimenter les différents volets de la pérennisation et mise à l'échelle, et des expérimentations spécifiques à certaines frictions et hypothèses auront aussi lieu dès le début de l'année 2022
- un modèle de revenus détaillé sera élaboré dans le premier semestre de l'année 2022, et sera affiné en fonction des apprentissages et de l'évolution du modèle à la fin 2022
- plusieurs communautés seront identifiées entre les saisons 2022 et 2023 afin de poursuivre la consolidation de la stratégie de mise à l'échelle et l'optimisation des outils et des cadres, sur la base de plusieurs critères de sélection tels que :
  - l'implication d'organisations locales partenaires
  - l'implication des arrondissements et la cohérence avec leurs orientations en matière d'urbanisme et de mobilité
  - le niveau de mobilisation et d'engagement des citoyens
  - les ressources humaines, matérielles et financières disponibles
  - les options de transport durables disponibles
  - les caractéristiques sociodémographiques du quartier (pour comprendre les besoins et s'ouvrir à de nouveaux publics, dans une perspective ÉDI)
- la mise à l'échelle se poursuivra en 2024 en prenant en compte les apprentissages des saisons précédentes et l'ajustement du modèle le cas échéant

Les activités prévues sont les suivantes :

- Co-construction d'une stratégie de mise à l'échelle basée sur les apprentissages de la solution actuelle et appuyée par nos partenaires
  - Travaux du groupe partenarial LocoMotion en commun autour des enjeux suivants : Décentralisation et gouvernance; Partenariats et relations gouvernementales; Modèle de revenus et financement; Développement numérique ouvert

- Bilan des apprentissages, en collaboration avec les comités citoyens, l'équipe de LocoMotion et les autres partenaires impliqués
- Expérimentations visant à tester les hypothèses de la stratégie de mise à l'échelle et la pérennisation dans des communautés existantes ou de nouvelles communautés pilotes principalement autour des enjeux suivants:
  - Accompagnement au changement des habitudes de transport (défis, ateliers, formations, etc.)
  - Poursuite du travail de décentralisation et d'autonomisation des communautés (rôle de mobilisation, de gestion de la flotte, etc.) impliquant des expérimentations à petite échelle
  - Travail sur des incitatifs réglementaires en lien avec des partenaires (arrondissements, AMD, LICER, etc.)
- Élaboration d'outils et de cadres pour la mise à l'échelle et un accompagnement à leur appropriation par les communautés
- Mise en oeuvre de la mise à l'échelle dans de nouveaux quartiers de Montréal

Il est projeté de rendre LocoMotion accessible à au moins un quartier de Montréal par année sur les 3 prochaines années (1 en 2022, 1 en 2023 et 1 en 2024).

Sur la base sur notre expérience, nous émettons la projection suivante en termes d'utilisateurs :

<u>Projections</u>	2022	2023	2024
Nouveau quartier 1	100	250	500
Nouveau quartier 2		100	250
Nouveau quartier 3			100

Dans le volet pérennisation et mise à l'échelle, plusieurs positionnements sont à souligner :

- Le co-financement pour garantir la viabilité de la mise à l'échelle

Il est important de noter que dans les quartiers actuels, des ressources humaines importantes de mobilisation ont été nécessaires pour arriver au bilan présent. Pour assumer cette mobilisation dans de nouveaux quartiers et permettre une mise à l'échelle pérenne répondant aux objectifs, nous faisons l'hypothèse que nous compterons sur l'appui d'autres organismes, sur de nouvelles sources de financement et sur une implication citoyenne bénévole pour assumer la mobilisation et l'accompagnement.



- La démotorisation, la création de liens sociaux et la démocratisation

Le nombre de quartiers ouverts ou le nombre d'utilisateurs ne représentent pas seuls des indicateurs de succès du projet. Effectivement, la création de liens sociaux et la démotorisation via le changement des comportements sont des objectifs aussi importants que l'offre d'alternatives de mobilité à l'auto personnelle. Ainsi, un des premiers chantiers sera de déterminer les indicateurs clés, ainsi que les moyens de les suivre (par exemple : nombre de voitures retirées de l'espace public via un sondage récurrent auprès des utilisateurs).

- Un modèle de revenus innovant dans la logique d'un Commun

Le modèle de revenus sera élaboré en misant sur plusieurs sources de revenus potentielles. Toutefois, il importe de souligner que des co-investissement publics seront primordiaux pour plusieurs volets, sur le long terme. Le financement de flottes collectives de véhicules alternatifs, du numérique libre et local et de l'accompagnement au changement de comportement sont les exemples qui s'imposent. Autrement dit, LocoMotion ne vise pas à générer sur la base de ses activités un revenu couvrant l'ensemble des coûts.

Il est important de souligner que LocoMotion est un modèle complet comprenant les activités complémentaires suivantes : le partage de véhicules pair-à-pair (auto, vélos, etc.), une flotte commune (gérée par chaque communauté), un vecteur de liens sociaux et un accompagnement aux changements des habitudes de transport visant la démotorisation. LocoMotion ne vise pas les profits à court terme mais plutôt à implanter cette démarche d'ensemble à moyen-long terme.

D'autres enjeux transversaux feront l'objet d'une considération particulière :

- Des expérimentations et des analyses spécifiques des aspects auto et vélo/remorques dans l'élaboration de la stratégie de la mise à l'échelle tout en favorisant la synergie et complémentarité des aspects;
- L'équité, la diversité et l'inclusion (une attention particulière sera portée à cet enjeu durant les travaux de LocoMotion en commun, avec la présence potentielle d'une ressource aux rencontres, et lors de la sélection des expérimentations et des nouveaux quartiers);
- L'équilibre entre la décentralisation et la standardisation;
- L'équilibre entre le sentiment d'appartenance et l'optimisation de l'accès aux véhicules;
- La dépendance au numérique

### **Livrables associés à l'entente 3**

- Feuille de route de pérennisation qui inclut les éléments suivants :
  - Stratégie de pérennisation et mise à l'échelle

- Modèle de revenus découlant de la stratégie
- Plan d'expérimentation
- Lien avec le modèle logique de MdQ
- Activités et stratégie d'évaluation
- Rapport d'activités d'expérimentations et de mise à l'échelle
- Structure LocoMotion co-construite avec les partenaires (LocoMotion en commun) adaptée à la pérennisation et la mise à l'échelle

#### **Livrables associés à l'entente 4**


- Feuille de route de pérennisation
  - Évolution de la stratégie de pérennisation et mise à l'échelle basée sur les apprentissages
  - Évolution du modèle de revenus découlant de la stratégie de pérennisation et mise à l'échelle
  - Plan d'expérimentation
  - Lien avec le modèle logique de MdQ
  - Activités et stratégie d'évaluation
- Rapport d'activités d'expérimentations et de mise à l'échelle

#### **Partenaires clés**

Les partenaires de LocoMotion en commun, un groupe de travail visant à alimenter et enrichir les réflexions sur la mise à l'échelle pérenne du projet, dans la perspective d'un Commun (un projet géré collectivement par la communauté, citoyens comme partenaires) : Coop Carbone et FabMob, Jalon MTL, Regroupement des éco-quartiers (REQ), Territoires innovants en économie sociale et solidaire (TIESS), Centre d'étude en responsabilité sociale et écocitoyenneté (CÉRSÉ), Centres de gestion des déplacements (CGD) métropolitains, Conseil régional de l'environnement (CRE) de Montréal, MobiCoop, Cyclistes solidaires, Projet collectif.

Outre cela, il est prévu de continuer un arrimage actif auprès du Service de l'urbanisme et la mobilité de la Ville de Montréal.

#### **Budget détaillé /capacités d'actions**

Voir le document (onglet 3) :  MdQ-Dossier de projet - Tableur -2019\_2024-Vf PARTAGÉ

## Échéancier

Jalon	Date	Activités, extraits, mesures des résultats...	Validation des jalons (Preuves)
<b>ENTENTE 3</b>			
4	30 Juin 2022	Poursuite des opérations dans les quartiers Petite-Patrie et Ahuntsic	Déploiement de la flotte au printemps Tableau de bord de suivi par quartier
		Première version de la stratégie de mise à l'échelle	Cadres et outils (ex. : approche territoriale, tarification, gestion de la flotte, mobilisation, etc.)
		Première version détaillée du modèle de revenus, en fonction de la stratégie de mise à l'échelle	
		Accompagnement de trois communautés pilotes servant d'expérimentation à la mise à l'échelle (dont un quartier)	Tableau de bord de la nouvelle communauté (inscriptions, véhicules, emprunts, ...)
		Animation du groupe de travail partenarial sur la pérennisation et la mise à l'échelle (LocoMotion en commun)	
5	31 Déc 2022	Poursuite des opérations dans les quartiers Petite-Patrie et Ahuntsic	Hivernage de la flotte à l'automne Tableau de bord de suivi par quartier
		Bilan de la mise à l'échelle dans les communautés pilotes	Tableau de bord de suivi Rapport d'expérimentations (bilan des apprentissages)
		Stratégie de mise à l'échelle élaborée	
		Version affinée du modèle de revenus en fonction des apprentissages de l'année	
		Bilan du groupe de travail partenarial sur la pérennisation et la mise à l'échelle (LocoMotion en commun)	Proposition de structure LocoMotion (coop, obnl, ...) Plan d'action sur la mise en oeuvre de

			la structure
6	30 Juin 2023	Poursuite des opérations dans les quartiers ouverts	Déploiement de la flotte au printemps Tableau de bord de suivi par quartier
		Accompagnement d'un nouveau quartier en appliquant le modèle de mise à l'échelle	Tableau de bord de suivi par quartier
<b>ENTENTE 4</b>			
7	31 Déc 2023	Poursuite des opérations dans les quartiers ouverts	Hivernage de la flotte à l'automne Tableau de bord de suivi par quartier
		Bilan de la mise à l'échelle dans les nouvelles communautés	Tableau de bord de suivi par quartier Rapport d'expérimentations (bilan des apprentissages)
		Ajustement et consolidation de la stratégie de mise à l'échelle	Mise à jour des cadres et outils (ex. : approche territoriale, tarification, gestion de la flotte, mobilisation, etc.)
8	30 Juin 2024	Poursuite des opérations dans les quartiers ouverts	Déploiement de la flotte au printemps Tableau de bord de suivi par quartier
		Accompagnement d'une nouvelle communauté en appliquant le modèle de mise à l'échelle	Tableau de bord de suivi par quartier
9	31 Déc 2024	Poursuite des opérations dans les quartiers ouverts	Hivernage de la flotte à l'automne Tableau de bord de suivi par quartier
		Bilan de la mise à l'échelle dans les nouvelles communautés	Tableau de bord de suivi par quartier Rapport de mise à l'échelle (bilan des apprentissages)
		Ajustement et consolidation de la stratégie de mise à l'échelle	Mise à jour des cadres et outils (ex. : approche territoriale, tarification, gestion de la flotte, mobilisation, etc.)

## Activités d'évaluation/Indicateurs

Voir le plan de suivi-évaluation globale, incluant les indicateurs liés à la reddition de compte pour INFC (Infrastructure Canada).

Exemples d'indicateurs qui pourront être suivis pour le volet LocoMotion :

- Nombre d'actifs de la flotte communautaire (vélos, remorques, ou autres) disponibles pour l'ensemble des quartiers et voisinages dans locomotion.app
- Nombre de participants actifs sur la plateforme
- Nombre de réservations complétées par les utilisateurs-trices actif-ves
- Nature des déplacements effectués avec la flotte et/ou les voitures partagées
- Motivations/freins des utilisateurs-trices et/ou inscrit-e-s

## Différences significatives avec le Dossier de projet

Deux différences majeures apparaissent par rapport au Dossier de projet :

### **1- Changement Flotte vers LocoMotion**

Premièrement, au cours de l'année 2021, des questionnements liés à la place de l'aménagement au sein de LocoMotion ont commencé à émerger. Effectivement, un des constats est que les enjeux liés à l'aménagement sont de nature transversale et ne touchent pas seulement LocoMotion mais s'inscrivent dans une vision plus large. De plus, le départ de la personne occupant ce rôle au début de l'été a accéléré la réflexion. Le recrutement pour ce rôle n'ayant pas abouti à de candidatures satisfaisantes, nous avons décidé que ce dossier serait traité à l'aide de partenaires ayant l'expertise et l'expérience sur le sujet (voir le [Essaimage](#)), et donc qu'il ne serait plus porté au sein de l'équipe LocoMotion.

Deuxièmement, la coordination de l'équipe et le développement de LocoMotion étaient portés par une personne n'agissant pas sous le projet Mobilité de Quartier. Son départ en juin nous a fait remettre en question la structure de l'équipe, tout en prenant en compte les besoins émergents liés à la vision qui se dessinait alors (voir la différence #2 ci-dessous).

Mis ensemble, ces deux éléments ont mené à une réorganisation de l'équipe faisant disparaître l'équipe Flotte et Aménagement, leurs rôles se rapportant directement au sein de l'équipe LocoMotion. Cela a permis d'aménager un rôle de coordination, en plus de clarifier les rôles et responsabilités de l'ensemble de l'équipe. Également, cela a permis de préparer la structure de l'équipe pour la nouvelle orientation LocoMotion discutée à l'été 2021. Il est important toutefois de noter que ces modifications n'ont pas modifié les objectifs liés au volet opérationnel de LocoMotion dans les quartiers existants.

## 2- Renforcement et mise en œuvre d'une stratégie de déploiement plus large de LocoMotion

Plusieurs constats ont émergé des premières années du projet LocoMotion et ont amené à la proposition de modification au dossier de projet présentée à l'été 2021. Ces éléments sont rapportés ci-dessous.

### Constats :

- Solon reçoit de nombreuses sollicitations pour déployer LocoMotion pour élargir le territoire d'implantation en dehors des deux quartiers actifs. Il s'agit autant de potentiels participants que des arrondissements (Ville-Marie (Centre-Sud), Le Plateau- Mont-Royal, Verdun, etc.) ou de collectifs de citoyens ou d'organismes communautaires présents dans plusieurs arrondissements (Saint-Michel, Pointe-aux-Trembles, Lachine, etc.).
- Solon souhaiterait s'aligner avec la politique d'autopartage de la Ville de Montréal pour rendre accessible le plus largement possible l'autopartage de pair à pair de par son potentiel très important de réduction du nombre d'automobiles et des enjeux liés.
- La mise en place de tarifs incitatifs de vignettes de stationnement (SRRR) pour les automobiles en autopartage dans Ahuntsic-Cartierville et Rosemont-La-Petite-Patrie présente une opportunité additionnelle pour étendre LocoMotion à l'ensemble de ces arrondissements sous réserve d'une analyse des coûts et capacités.
- Pour augmenter le nombre de participants et l'utilisation et pour atteindre ses objectifs de démotorisation et de démocratisation, le projet LocoMotion a besoin d'être renforcé notamment dans sa coordination, sa communication et le soutien à la mobilisation.
- L'implantation d'une flotte communautaire représente une charge importante (par exemple : vol d'un vélo, de cinq remorques et de certaines pièces, temps requis pour les bris, les défauts ou l'accompagnement de participants). Les modalités doivent donc être repensées sur la base de l'expérience des deux premiers quartiers pour éviter un risque sur la pérennisation. Nous souhaitons garantir une démarche évolutive adaptée aux enjeux et aux besoins des communautés, un équilibre de la flotte au sein de l'ensemble de LocoMotion et éviter une charge trop importante associée à la gestion de la flotte.
- Depuis le lancement de l'initiative LocoMotion en 2018, le concept de prêt entre personnes semble s'implanter de manière durable et gagner en notoriété : des solutions commerciales sont implantées, les services de la ville incluent cette solution dans les réflexions et stratégies. Nous en concluons que LocoMotion peut avoir sa propre stratégie sans se reposer exclusivement sur les voisinages (ou milieux de vie) de MeC. Au même titre que la stratégie d'autopartage, Solon pourrait participer à l'élaboration d'une stratégie vélos-cargo/remorques partagées en réseau en collaboration avec différents acteurs (ville-centre, arrondissements, partenaires, etc.).

## 8. Numérique (Plateforme de proximité)

### Objectifs

Les objectifs généraux pour le volet numérique sont les suivants :

- Organiser de façon agile, communautaire et centrée sur les besoins les activités numériques au sein de MdQ et garantir leur pérennisation
- Améliorer la réponse aux besoins utilisateurs pour LocoMotion.app et permettre son déploiement plus large
- Favoriser la réussite d'initiatives majoritairement numériques qui accélèrent la transition socio-écologique
- Favoriser la collaboration ouverte, la culture des communs, et l'engagement de la communauté autour des activités et thématiques abordées par MdQ

Reflets des engagements MdQ, nos objectifs s'appuient sur 5 grands piliers de valeurs:

1. Simplicité : d'utilisation, compréhension de l'application, accessibilité universelle etc.
2. Communauté : création et développement de liens entre les citoyen.ne.s des territoires
3. Libre et ouvert : conformité aux standards du logiciel libre et création de communs numériques.
4. Accessibilité : plateforme et application "découvrable" par les nouveaux utilisateurs (par exemple : SEO, traduction, ...)
5. Stabilité et gestion des opérations : moins d'anomalies, plus de satisfaction utilisateur.

Nos objectifs, activités et livrables sont détaillés en quatre sous-projets : organisation générale, locomotion.app, wiki et multitude (nom provisoire de l'ancienne plateforme de proximité)

### **Organisation Générale**

#### a. Objectifs

- Adapter l'organisation de l'équipe pour répondre aux enjeux associés à la production de la plateforme de proximité (LM.app, Wiki, Multitude)
- Permettre et encourager des contributions actives selon les meilleures pratiques logiciel libre
- Soutenir les activités des équipes
- Contribuer activement avec les équipes LocoMotion et Essaimage à la recherche de financement

#### b. Activités

- Mise en place d'outils de suivi d'indicateurs à l'échelle des projets. Ex. : Databox, travaux du CERSÉ
- Coordination de l'équipe
- Rédaction et gestion de la documentation
- Création de liens avec le monde de l'enseignement (Ex. : Partage de connaissances et proposition de projets d'études/contributions)
- Animation et élargissement du comité technologique (plus de participants, recherche de profils hétérogènes)
- Définition d'une stratégie concernant les différents standards d'interopérabilité
- Mise en œuvre les standards en phase avec les besoins utilisateurs et partenaires.
- Planifier et prioriser en intégrant les principes directeurs TI de Montréal en Commun
- Rencontres du comité technologique MdQ

c. Livrables associés (ententes 3 et 4)

- Suivi de projet dans GitLab incluant la documentation et code source de LocoMotion, du Wiki (si pertinent) et du module transversal (communs aux deux ententes)
- Guide des bonnes pratiques de code (accessibles sur GitLab et/ou Wiki)

## **locomotion.app**

Forte de la réalisation de la première phase de locomotion.app qui a permis le lancement et l'utilisation, la seconde phase sera centrée sur les besoins des utilisateurs cibles. Ceux-ci sont identifiés : citoyen.ne.s, administrateurs de territoires et "super-administrateurs". Chaque modification apportée à la plateforme vise à l'autonomisation des-dits utilisateurs (décentralisation du rôle d'administrateur).

La réalisation au courant de l'entente précédente du Produit Minimum Viable (MVP) pour ce premier module de la plateforme de proximité a conduit à délaissé certaines fonctionnalités au profit des plus importantes. Cela a permis l'essor de locomotion.app dans les premiers quartiers de déploiement. C'est désormais le moment de revoir les flux de navigation et d'administration de la plateforme afin de lever les freins, qu'ils soient techniques, visuels ou cognitifs, pour accompagner la mise à l'échelle de LocoMotion.

C'est pourquoi nos objectifs permettront de mettre en place les changements qui conduiront à ouvrir l'utilisation de l'application au plus grand nombre, et ce, le plus rapidement possible.

a. Objectifs



- Consolider l'application et améliorer la qualité globale de l'application
- Décentraliser les rôles de gestion (interface admin/configuration)
- Renforcer la création de lien entre habitant-e-s et informer les utilisateurs via locomotion.app
- Augmenter l'utilisation de locomotion.app et ajuster chaque fonctionnalité grâce au suivi des indicateurs.

#### b. Activités

- Adaptation de nos méthodes de production pour être plus agiles dans le développement informatique
- Gestion de l'application au quotidien et résolution des anomalies de locomotion.app.
- Outiller les rôles de gestionnaire de flotte, suivi de comptabilité, mobilisation et des comités citoyens au travers de fonctionnalités plus adaptées, comme l'export des données concernant l'usage de locomotion.app.
- Amélioration des pages de communication sur la plateforme (actuelles "pages de voisinages") pour que les communautés utilisatrices se retrouvent et soient tenues informées via l'application locomotion.app.
- Identification des cas d'usages pertinents pour LocoMotion dans une perspective d'expérimentation en lien avec les territoires d'activités de LocoMotion et en partenariat avec la Ville de Montréal. Des travaux sur la mobilité intégrée (ex: participer aux travaux sur l'identité citoyenne et la mobilité) ou les enjeux EDI (ex: universal basic mobility) semblent importants en ce sens.
- Organisation de rencontres avec les membres du comité technologique et résident-e-s, notamment en lien avec les Tiers-Lieux de La Petite-Patrie et Ahuntsic.
- Arrimage aux standards d'autopartage pour favoriser l'interopérabilité et aux incitatifs mis en place, comme par exemple la preuve de participation pour SRRR en lien avec le SUM.
- Identification des modèles et standards pertinents dans notre contexte, en s'appuyant notamment sur l'analyse de conformité en collaboration avec le comité techno de Montréal en Commun.

#### c. Livrables associés (ententes 3 et 4)

- Application locomotion.app, en ligne, fonctionnelle et opérationnelle
- Feuille de route applicative et plan de mise en œuvre des services et d'outils via GitLab/Jalons (présentation des échéances), documentation (wiki GitLab) et tickets (fonctionnalités et suivi des anomalies), code source.
- Analyse de conformité aux principes directeurs TI-MeC

- Feuille de route de pérennisation (pourra être incluse à celle de LocoMotion) et qui inclura :
  - a. Stratégie de pérennisation et mise à l'échelle
  - b. Modèle de revenus découlant de la stratégie
  - c. Plan d'expérimentation
  - d. Lien avec le modèle logique de MdQ
  - e. Activités et stratégie d'évaluation

## Wiki des possibles

### a. Objectifs

À travers la réalisation d'une plateforme collective de partage de connaissances sur [MediaWiki](#), nous souhaitons favoriser la collaboration ouverte, la culture des communs, et l'engagement de la communauté autour des activités et thématiques abordées par MdQ.

Plus particulièrement :

- Créer une base de connaissance qui met en valeur des savoirs qui existent, que ce soit des outils de MdQ, d'autres partenaires ou initiatives.
- Encourager les initiatives des habitant-e-s et faciliter leur mise en œuvre grâce à la documentation des projets.

### b. Activités

- Définition de l'identité visuelle et des bonnes pratiques d'utilisation
- Création et animation d'un cadre de collaboration qui facilite et encourage les contributions
- Élaboration de l'architecture de l'information du site
- Migration et documentation mise à disposition sur le wiki, autour des activités de MdQ et de Solon
- Sollicitation des partenaires pour ajouter du contenu
- Organisation d'une activité de lancement et des activités de contribution

### c. Livrables associés

- Mediawiki : Wiki en ligne et accessible au plus grand nombre (Plateforme MediaWiki hébergée et enrichie par du contenu pertinent)(ententes 3).
- Documentation autour de la mobilisation numérique (présentation, objectifs, fonctionnement, priorités et échéances des projets) (ententes 3 et 4).

## Multitude (nom provisoire pour la plateforme de proximité)

L'ambition de réaliser une plateforme de proximité se précise aujourd'hui à travers le projet Multitude (nom provisoire). Il constitue un socle commun transversal visant à fédérer des solutions numériques répondant à des besoins locaux. Multitude, c'est un projet qui est investi dans l'émergence et la réussite d'initiatives principalement numériques qui accélèrent la transition socio-écologique. Il repose sur une application qui présente les opportunités de transition aux citoyens avec la collaboration de partenaires.

#### a. Objectifs

- Motiver les habitant-e-s à découvrir et faire des actions qui favorisent la transition socio-écologique à travers une application ludique et personnalisée qui met en avant les différentes opportunités locales, numériques et/ou physiques.
- Favoriser l'émergence ou la réussite des initiatives numériques québécoises qui favorisent la transition socio-écologique en offrant des conseils, outils technologiques, ou de la visibilité.
- Collectivement imaginer et créer des outils communs pour bonifier chacune des initiatives qui s'inscrivent dans la vision de la plateforme de proximité.

#### b. Activités

- Création et mobilisation d'un réseau d'acteurs potentiels (porteurs de solutions, organisation à but non lucratif et/ou de l'économie sociale, etc) .
- Création d'une application ludique qui met de l'avant les initiatives locales.
- Collaboration avec le volet Essaimage qui sera responsable de faire les liens et contribuer à identifier les initiatives locales potentielles pour participer à Multitude.
- Mise en place de communications et d'événements pour stimuler et identifier des initiatives locales en lien avec les cercles mobilisations (ateliers d'idéations, hackathon, etc). Il est prévu au moins un événement en 2022 et un événement en 2023.
- Développer les critères de sélection pour pouvoir fédérer des partenaires cohérents avec une vision de transition socio-écologique.
- Solliciter des experts externes (techniques, évaluation d'impacts sociologiques ou écologiques, etc.) pour soutenir les projets, via le comité technologique MdQ dans un premier temps ou mandats si nécessaire dans un second temps.
- Établir des priorités et un plan d'action pour le déploiement d'outils communs
- Identifier les modèles de revenus et de gouvernance possibles pour la suite et choisir le modèle à privilégier
- Recherche de solutions de financement pour les initiatives identifiées et les outils communs.

#### c. Livrables associés à l'entente 3

- Document de présentation du projet
- Application MVP (voir maquettes provisoires ci-dessous)
- Guide de standards techniques pour faciliter l'intégration des partenaires
- Bilan des activités (organisation d'au moins deux activités de type hackathon ou autre)

d. Livrables associés à l'entente 4

- Application fonctionnelle (MVP)
- Feuille de route de pérennisation qui inclut les éléments suivants :
  - a. Stratégie de pérennisation et mise à l'échelle
  - b. Modèle de revenus découlant de la stratégie
  - c. Plan d'expérimentation
  - d. Lien avec le modèle logique de MdQ
  - e. Activités et stratégie d'évaluation
- Bilan des activités (événements, communications, hackathon)

  
ET SI ON FAISAIT 10 PAS  
ENSEMBLE ?



 Solon

Solon est un collectif qui accompagne chacun à faire quelques pas vers un monde plus écologique.

CHOISIS UNE ACTION  
FAIS UN TOUR EN BIXI  
avec 



Si t'hésitais à acheter un vélo, hésite plus. Fais un tour en Bixi!



CHOISIS UNE ACTION  
PARTAGE TON AUTO  
avec 



Rentabilise ta voiture en toute sécurité avec Locomotion et aide à réduire le nombre de voiture dans ton quartier.

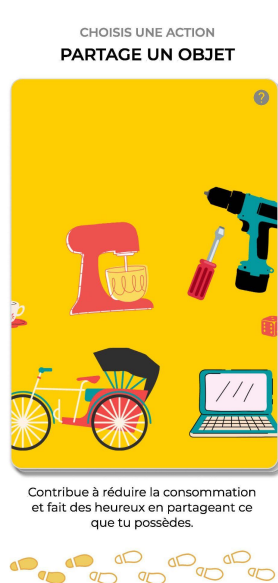


CHOISIS UNE ACTION  
PARTAGE TA TERRE



Fais pousser tes légumes sur une parcelle de terre de tes voisins.





Solon

**MES 10 DÉFIS**  
Encore 5 avant de recevoir ton un cadeau surprise.

### Partenaires clés

- MobiCoop : décentralisation du rôle d'administration, anonymisation des données et conformité RGPD
- FabMob: accompagnements sur les standards (notamment données ouvertes)
- Comité Techno/MeC : accompagnement sur les standards (identité commune, interopérabilité)
- Multitude : Partenariats clés pour avancer le projet / nouvelle structure à envisager pour 2023 en fonction des partenariats qui seront validés en 2022.
- Passerelles/Projet collectif : module horizontal et Wiki.

### Budget détaillé /capacités d'actions

Voir le document (onglet 3) : [MdQ-Dossier de projet - Tableur -2019\\_2024-Vf PARTAGÉ](#)

### Activités d'évaluation/Indicateurs

Voir le plan de suivi-évaluation globale (interne). Exemples d'indicateurs pour le volet numérique :

- Nombre d'inscrit-e-s sur la plateforme
- Nombre d'utilisateur-rices sur la plateforme
- Position et progression du référencement sur les moteurs de recherche
- Niveau de satisfaction des utilisateur-rices vis à vis de la plateforme

## **Risques/Opportunités**

- Il est prévu de travailler à l'identification (dès fin 2022) et l'obtention de financements complémentaires dès 2023.
- LocoMotion.app
  - Temps de gestion de projet qui sera nécessaire pour la mobilisation numérique (création et animation de communautés)
  - L'impact de la mise à l'échelle de LocoMotion sur l'organisation du cercle numérique et de la force de développement reste à déterminer.
- Multitude (nom provisoire) : nous prévoyons du développement informatique plus agile et orienté MVP que pour lcomotion.app et plus de consolidation des partenariats avec les porteurs de projets en amont de la livraison de l'application. Donc peu de développement informatique et plus de gestion de projet.

## **Différences significatives avec le Dossier de projet**

Selon le dossier de projet initial, quatre modules applicatifs devaient constituer la plateforme de proximité.

À ce jour, le produit minimum viable pour le partage de véhicules (voitures P2P et vélos/remorques) a été livré. Cependant, l'effort requis pour parvenir à atteindre cet objectif est tellement grand qu'il n'est pas souhaitable de le reproduire pour la suite du déploiement de la plateforme. Ce constat s'appuie sur la vision MdQ qui vise à ce que les solutions, dont celles de la plateforme, répondent à des besoins du quotidien et non des solutions technologiques pour elles-mêmes.

[L'analyse des besoins](#) concernant le partage d'objets, effectuée au fil de l'année par différentes rencontres avec les citoyens et partenaires potentiels, nous a permis d'établir trois constats :

- Le premier souligne que le partage d'objets est un projet qui suscite l'adhésion de nombreux intervenants.
- Cependant (2e constat), les aspects opérationnels et fonctionnels du projet n'ont pas de porteur clairement identifié. Il nous paraît donc important de poursuivre les réflexions partenariales et clarifier les stratégies d'animation d'un futur module. À ce stade, la poursuite des travaux sur le partage d'objet en tant que tel est mise sur pause faute de ressources suffisantes.
- L'étude du marché et l'analyse des besoins nous ont également permis de recentrer notre approche concernant la Plateforme de Proximité (troisième constat). Plutôt que d'ajouter des briques applicatives à LocoMotion.app, il est opportun de penser la réponse aux enjeux et engagements MdQ via un module transversal (Voir "Multitude").

Il est entendu que chaque nouvel outil ou fonctionnalité numérique implique nécessairement une stratégie d'opérationnalisation. Celle-ci ne peut se faire qu'avec des responsabilités identifiées et une emphase sur l'interopérabilité qui, elle, repose sur la fluidité du parcours utilisateur. Il est également clair que ces fonctionnalités ne pourront pas impliquer le même engagement que celui investi dans locomotion.app.

Enfin, nous changeons l'appellation du volet "Plateforme de proximité" par "Numérique" pour éviter la confusion entre le projet Multitude (Plateforme) et les autres fonctionnalités existantes ou à venir.

## 9. Coordination, gouvernance et évaluation

Ce volet est maintenu identique dans le dossier de projet.

### Précisions sur l'évaluation et les apprentissages:

L'évaluation et les apprentissages constituent des activités transversales qui viennent soutenir les volets : tout en disposant d'une stratégie globale pour MdQ, l'ampleur des activités d'évaluation varie d'un volet à l'autre en fonction des besoins et des ressources disponibles. Voir la stratégie d'évaluation actualisée pour plus de détails (à venir).

La priorité est mise sur l'implantation d'une démarche adaptée et intégrée aux activités, par la création collaborative d'outils d'évaluation, permettant de documenter les activités mais aussi leurs effets. L'accent sera aussi porté sur l'appropriation des données ainsi que la documentation des apprentissages de façon régulière à l'interne (bilans d'équipe, Communauté de pratique de Mobilisation, etc.) et à l'externe (surtout via le Wiki).

Les indicateurs seront priorisés et rassemblés dans le document de synthèse (ce qui implique une mise à jour des indicateurs inscrits dans le dossier de projet initial). Des exemples sont présentés dans le présent document pour chaque volet. Les indicateurs requis pour la reddition de compte (INFC) sont maintenus pour les prochaines années.

De plus, Solon poursuivra sa collaboration au Comité d'Évaluation de Montréal en Commun et le travail de cohérence entre les indicateurs suivis et les résultats attendus du volet mobilité de MeC, notamment via la théorie du changement, le pôle de données mobilité et les efforts de mesure de la mobilité de quartier.